

# ΣΟΛΖΑΙΜΑ







A visão da Solzaima foi sempre a energia limpa, renovável e mais económica. Por essa razão, há mais de 40 anos que nos dedicamos ao fabrico de equipamentos e soluções de aquecimento a biomassa.



A AQUECER CORAÇÕES

Fruto da persistência e do apoio incondicional da sua rede de parceiros, a Solzaima é hoje líder na produção de soluções de aquecimento a biomassa, com soluções para aquecimento doméstico das habitações, que passam pela tradicional salamandra ou inserível de lenha para instalação na sala, mas também soluções mais robustas de aquecimento central a pellets ou lenha, para colocação nas zonas técnicas da habitação.

Equipamos anualmente mais de 20.000 habitações com soluções de aquecimento a biomassa - sinal de que os consumidores estão atentos às soluções mais ecológicas e mais económicas.

A Solzaima é o único fabricante nacional com certificação de qualidade ISO 9001 e certificação Ambiental ISO 14001 – porque acreditamos e queremos dar o exemplo.



Convidamo-lo a encontrar no nosso catálogo a solução que melhor se adequa à sua habitação.



#### Comando à distância incluído

O comando de controlo remoto permite ligar e desligar o seu equipamento, bem como regular a temperatura e realizar diversas configurações. Tudo à distância de um simples clique.



#### Controlo através de smartphone opcional

O equipamento pode ser controlado através de um smartphone, sendo apenas necessária uma aplicação e um kit Wi-Fi Solzaima. Esta tecnologia permite que controle o seu equipamento a partir de qualquer parte do mundo.



#### Display programável

Este ecrã Touch Screen é a solução mais completa para manusear o seu equipamento, permitindo verificar e configurar diversas opções, tais como a temperatura de fumos, horas de serviço, crono termostato, entre tantos outros.



#### Ventilador

Os ventiladores usados são tangenciais de elevado desempenho e garantem uma boa distribuição do calor e um silêncio de utilização precioso.



#### Capas de fácil instalação

Capas com encaixe que facilita a aplicação e remoção da mesma.



#### Fácil manutenção

Fácil acesso a todos os componentes para manutenção.



#### Porta com sistema de limpeza do vidro

A circulação de ar no seu interior contribui para que os vidros estejam sempre limpos durante o seu funcionamento.



#### Facilidade de limpeza do permutador

Esta alavanca na parte superior do equipamento dá acesso à limpeza do permutador sem desmontar qualquer parte do equipamento.



#### Humidificador

Recipiente em aço inoxidável onde se pode colocar água que ao evaporar irá humidificar o ar.



#### Gestão de temperatura com sonda ambiente

Controlo e gestão da temperatura ambiente da divisão onde esta instalado o equipamento.



#### Possível ligar a um termostato externo

O equipamento vai devidamente preparado para facilmente fazer instalação a um termostato externo.



#### Controlo fluxo de ar

O sensor de massa de ar aumenta ou reduz de forma automática a quantidade de ar na sua queima, garantindo a cada momento a otimização da combustão. Em caso de extração deficiente, o seu equipamento entra em modo de segurança.



#### Conexão ao ar exterior

O ar de combustão é captado no exterior da habitação. É especialmente eficiente em casas com elevado isolamento, garantindo sempre que não retire qualidade ao ar da sua habitação.



#### Combustível Lenha

Utilize apenas lenha com um teor de humidade inferior a 20%.



#### Combustível Pellets

Utilize apenas pellets certificados pela norma EN 14961-2 grau A1 com diâmetro de 6 mm e comprimento que pode oscilar entre 10 e 30 mm.



#### Adaptação a sistema de chaminé coaxial

Preparado para adaptar a um sistema de chaminé coaxial.



#### Ideal para casas de baixo consumo



#### Saída de fumos vertical ou horizontal

O equipamento tem por opção a instalação da saída de fumos de forma horizontal ou vertical.



#### Vaso de expansão

Dispositivos destinados a compensar o aumento do volume da água provocado pela subida da temperatura, quer nas instalações de aquecimento quer nas de produção de água quente sanitária.



#### Triplo sistema automático de limpeza

Sistema que periodicamente injeta ar com pressão superior no queimador, por forma a retirar os resíduos que se possam ter formado. Este sistema limpa o cesto de queima, para permitir mais horas de combustão com menor manutenção.



#### Interior alta resistência à temperatura

Os componentes em contacto direto com o fogo, são fabricados na sua maioria em vermiculite, para garantir uma maior durabilidade do seu equipamento.



#### Ar canalizado

O equipamento permite a distribuição de ar quente para outras divisões.



#### Setpoint água

Controlo e gestão da temperatura da água quer nas instalações de aquecimento quer nas de produção de água quente sanitária.



#### Estanque

A captação de ar de combustão é feita sempre no exterior da habitação quando usado o tubo de exaustão de fumos coaxial.



#### Dupla Combustão

A dupla combustão garante uma combustão perfeita e uma chama bonita, que vai adorar ter na sua sala. O ar utilizado para queimar a lenha é totalmente controlado e injetado nas zonas onde necessita dele e quando necessita dele.







A AQUECER CORAÇÕES







08-15

VISÃO ECOLÓGICA

18-33

RECUPERADORES A ÁGUA (LENHA)

34-37

RECUPERADORES A ÁGUA (PELLETS)

38-45

SALAMANDRAS A ÁGUA (PELLETS)

46-53

COMPACTAS (PELLETS)

54-67

CALDEIRAS (PELLETS)

68-75

CALDEIRAS (LENHA)

76-79

FOGÕES (LENHA)

BIOMASSA 10  
FLORESTA PORTUGUESA 12  
COMPROMISSO SOLZAIMA 14

ACQUA 22  
ACQUA PV 24  
MYTHO (PORTA DE VIDRO) / ECOFOGO 26  
IGNIS / ZAIMA 28  
LARES / LARES VITRO (PORTA DE VIDRO) 30  
DOMUS 100 / DOMUS 100 A 32

ATLANTIC 36

DOURO 12 kW / DOURO 12 kW (PORTA DE VIDRO) 40  
DOURO 17 kW / DOURO 17 kW (PORTA DE VIDRO) 42  
DOURO 23 kW / DOURO 23 kW (PORTA DE VIDRO) 44

SZM C 12 **NOVIDADE** / 18 / 24 KW 48

SZM A PLUS 16 / 24 / 32 KW **NOVIDADE** 56  
SZM A 18 / 24 / 30 KW 62

SZM W PLUS 25 / 30 KW 70  
SZM W PLUS 35 / 40 KW 72

PAPRIKA 70 / 90 **NOVIDADE** 78





# 80-82

RESUMO



RESUMO DE GAMA (LENHA E PELLETS)

80







# VISÃO ECOLÓGICA



# BIOMASSA

É acima de tudo uma forma de viver em equilíbrio. De adequar as atividades humanas, de maneira a que as sociedades possam preencher as suas necessidades e expressar o seu maior potencial no presente, preservando a biodiversidade e os ecossistemas naturais, por forma a garantir a existência de recursos para as gerações futuras.

## A SOLZAIMA E A SUSTENTABILIDADE

É neste contexto que a Solzaima concebe e projecta soluções e equipamentos “movidos” a biomassa como fonte primária de energia. É o nosso contributo para a sustentabilidade do planeta – uma alternativa economicamente viável e amiga do ambiente, salvaguardando as boas práticas de gestão ambiental de forma a garantir uma eficiente gestão do ciclo do carbono.

Para isso, a Solzaima procura conhecer e estudar o parque florestal nacional, respondendo com eficiência às exigências energéticas sempre com o cuidado de salvaguardar a biodiversidade e riqueza natural, imprescindíveis para a qualidade de vida do Planeta.

## CICLO DE CARBONO NEUTRO

A madeira é considerada energia solar armazenada, sendo os seus componentes: água, luz solar e dióxido de carbono. A madeira só liberta (durante a queima) a quantidade de dióxido de carbono que esta extraiu do ar enquanto ser vivo, recuperando-o quimicamente enquanto árvore. Contudo é indiferente se a madeira apodrece na floresta ou é utilizada num recuperador para aquecimento doméstico. A libertação de dióxido de carbono será sempre a mesma, durante o seu período de vida ou durante o processo de queima.

O dióxido de carbono libertado durante o processo de combustão é absorvido posteriormente pelas restantes árvores, criando assim um ciclo natural de absorção de dióxido de carbono, isto é, carbono neutro.

A queima de madeira para aquecimento é ecologicamente responsável, uma vez que na generalidade dos países europeus tem-se verificado um aumento considerável do material lenhoso proveniente da produção florestal, que se estima ser em média 40% superior ao consumo de lenha.

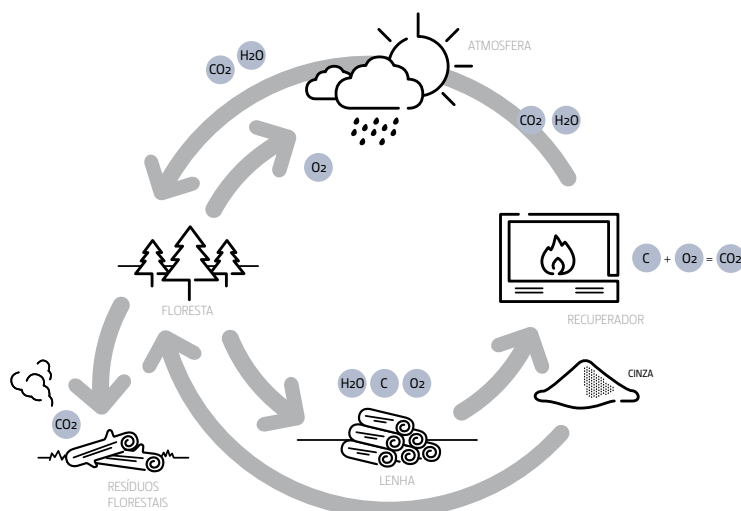
## A SUA IMPORTÂNCIA

A energia é um elemento fundamental da sociedade e da economia e a força motriz por de trás de quase tudo o que nos rodeia. O aumento do preço das energias fósseis (petróleo, carvão e seus derivados) que se verificou nos últimos anos, tornou óbvia uma dependência excessiva face a esse tipo de energias. As consequências da sua utilização são já sobejamente conhecidas de todos.

A sociedade e o planeta requerem fontes de energia “limpas” do ponto de vista ambiental e produzidas de uma forma sustentada, para garantir a qualidade de vida e o futuro das gerações vindouras.

A biomassa apresenta-se como uma excelente alternativa. Uma fonte de energia renovável, derivada de material biológico natural, tais como a madeira (lenha) ou resíduos florestais vários (pellets).

Um dos elementos mais utilizados para produção de energia a biomassa é a madeira. Fruto da existência de um extenso parque florestal e da necessidade de anualmente efetuar cortes e limpezas, de forma a manter uma floresta saudável, temos um abastecimento florestal contínuo, a preços competitivos e estáveis, mantendo e garantindo a sustentabilidade e o futuro saudável das nossas florestas. A biomassa é já bastante usada na produção de calor, apesar do seu potencial ter ainda muito por onde explorar. Apenas 4% das necessidades energéticas europeias são satisfeitas com este tipo de energia.





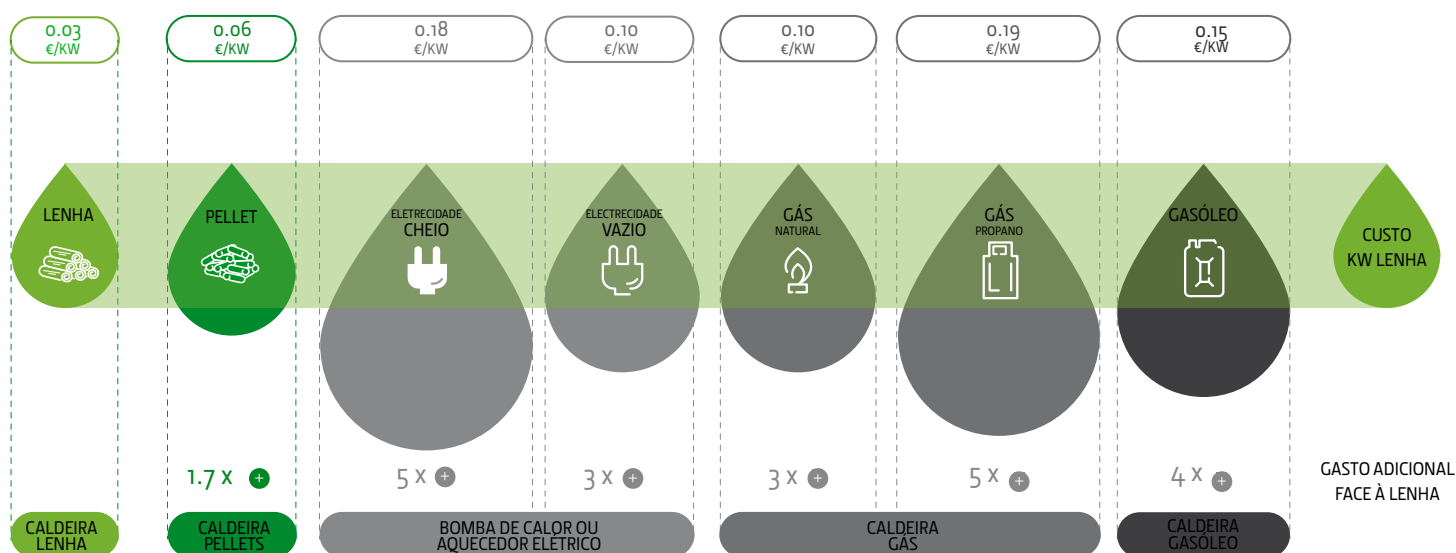
## ECONOMIA

Os combustíveis Lenha e Pellets são hoje a fonte de combustível mais económica para o aquecimento de uma habitação, o que permite pagar o investimento nos equipamentos de aquecimento a biomassa em muito pouco tempo.

A figura seguinte mostra as diferenças de custo por kW entre os diversos combustíveis para aquecimento, tomando como referência o custo por kW da lenha. Podemos facilmente verificar a poupança que obtemos quando utilizamos a biomassa (lenha ou pellets) em detrimento das restantes formas de combustível para aquecimento.

## BIOMASSA

A FORMA MAIS ECONÓMICA DE AQUECER A SUA CASA





# FLORESTA PORTUGUESA

As florestas são um dos nossos principais recursos e apresentam-se como uma das mais importantes componentes da natureza devido ao seu papel vital no planeta. As florestas são fundamentais para a promoção da biodiversidade, para a defesa contra a erosão dos solos, para a correção dos regimes hídricos e para a qualidade do ar e da água.

As nossas florestas ocupam sensivelmente perto de 40% do território, num total de cerca de mais de 3 milhões de hectares.

Assim, é fundamental promover uma efetiva gestão florestal como forma de preservar e dinamizar um importante recurso nacional e, simultaneamente, contribuir para o cumprimento dos limites de emissão estabelecidos para Portugal no âmbito do Protocolo de Quioto.

Uma saudável Gestão Florestal implica o corte de árvores selecionadas e a replantação de novas árvores sempre que necessário.

Quando seleccionar lenha para o seu recuperador, é importante estar atento a certos pormenores, nomeadamente à densidade e à humidade.

É importante referir que a humidade reduz drasticamente o poder calorífico de qualquer madeira. Uma madeira com 50% de humidade reduz em 2 vezes o seu poder calorífico. As madeiras para queima não devem ter uma humidade superior a 18%.

As espécies resinosas (ex. Pinho) por regra ardem de forma bastante rápida devido aos elementos combustíveis presentes na sua resina e têm uma densidade menor que as folhosas. Revelam-se muito eficazes no processo de acendimento do equipamento.

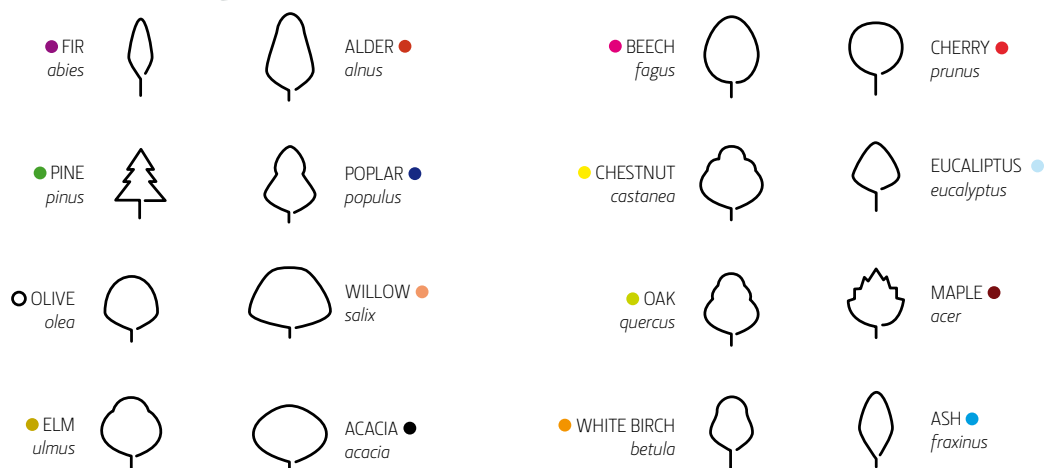
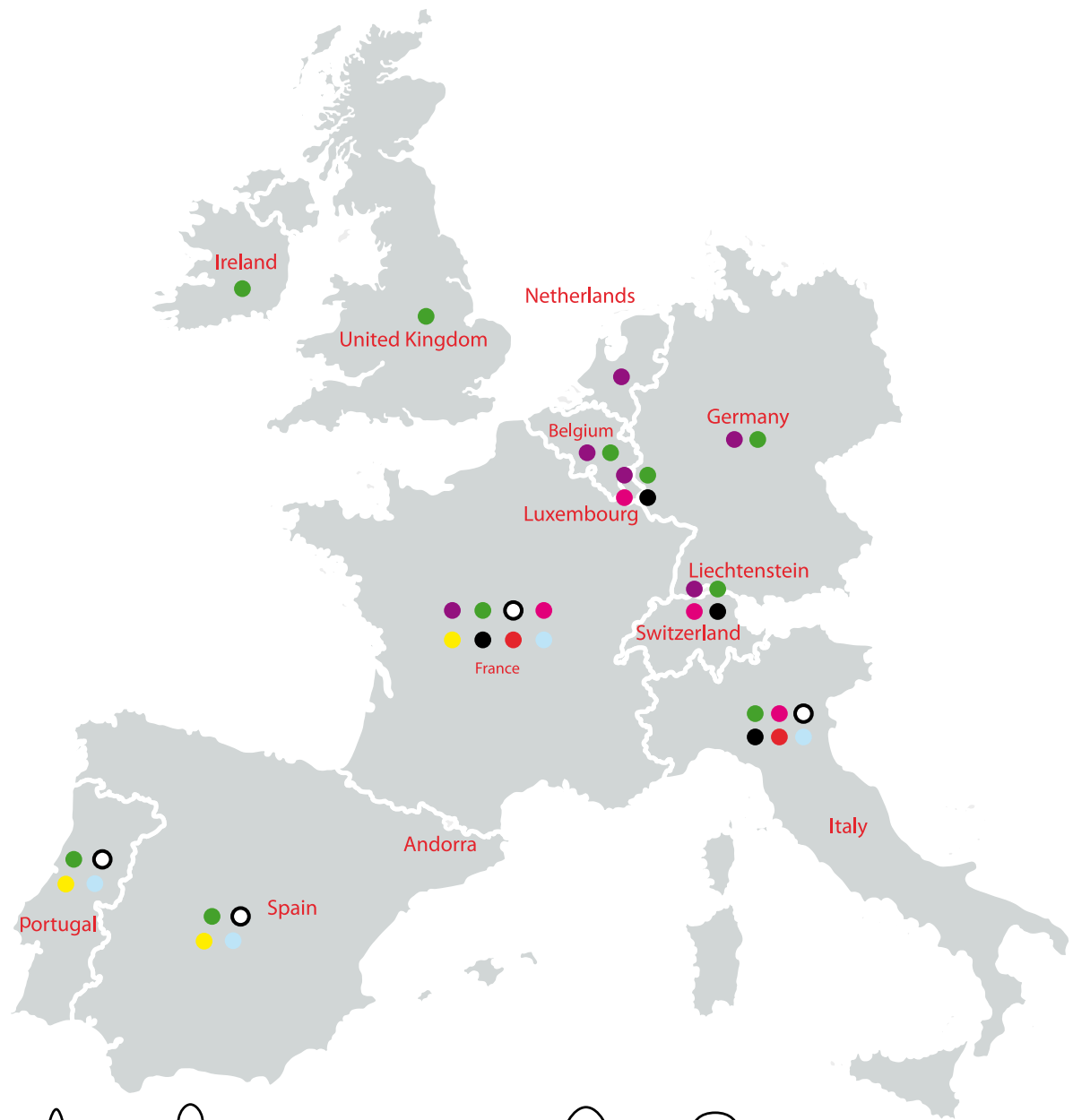
As espécies folhosas (as restantes árvores da tabela ex. Carvalho e Oliveira) produzem a lenha com maior durabilidade durante a combustão, devido à sua densidade.

Algumas espécies, como o eucalipto, produzem lenha com bom poder calorífico e boa densidade, mas bastante corrosiva a alta temperatura para os equipamentos, pela sua composição química.

Quando escolher a sua lenha, tenha em atenção as árvores que existem em maior abundância em Portugal (Pinheiro, Eucalipto, Azinheira e Sobreiro), bem como na sua região. Dessa forma, estará a contribuir para a melhoria da gestão florestal da sua zona e a evitar o transporte de lenha entre as diversas regiões.

	ABETO	PINO	OLIVO	OLMO	HAYA	CASTAÑO	ROBLE	ABEDUL	ALISO	CHOPO	SAUCE	ACACIA	CEREZO	EUCALIPTO	ARCE	FRESNO	
	•	•	•••	•••	•••	•••	•••	•	•	•	•	•••	•••	•••	•	•••	MACIO / DURO
	•	•	•	••	•	••	•	•	••	•	•	•••	•	•••	•	••	POUCO / MUITO
	•	•	•••	•••	•••	•••	•••	•	•	•	•	•••	••	•••	••	•••	FÁCIL / DIFÍCIL
	••	••	•••	••	••	••	••	••	••	••	••	•	••	••	•	••	FORTE / MUITO FORTE
	•••	•••	•	•	•	•	•	••	•••	•••	•	•	•	•	•	•	LENTO / RÁPIDO

ESCALA: •/•••





# COMPROMISSO SOLZAIMA

## O COMPROMISSO SOLZAIMA

A Solzaima é o líder nacional no fabrico de equipamentos de aquecimento a biomassa. Produzimos equipamentos para energias renováveis desde 1978.

### GARANTIA

Para uma maior segurança e tranquilidade do consumidor, a Solzaima oferece-lhe dois anos de garantia em todos os equipamentos.

### QUALIDADE E CERTIFICAÇÃO

Toda a gama de produtos Solzaima prima pelo rigor e qualidade na escolha das matérias primas, no controlo do processo produtivo e no tratamento de todos os resíduos do nosso processo produtivo. Tudo para que chegue a sua casa um equipamento robusto e fiável.

A Solzaima é o único fabricante nacional de soluções de aquecimento a biomassa a possuir uma certificação de ambiental ISO 14001 e uma certificação de qualidade ISO 9001. Porque acreditamos e queremos dar o exemplo.

### HOMOLOGAÇÃO CE

Todos os nossos equipamentos são testados e homologados pelas normas CE por laboratórios independentes para garantir os requisitos estabelecidos pelas directivas comunitárias para estes equipamentos.

### SUSTENTABILIDADE

A Solzaima considera fundamental assegurar a Sustentabilidade do Planeta. O nosso compromisso é com a melhoria contínua dos nossos equipamentos. A nossa equipa de engenharia e desenvolvimento utiliza os mais recentes softwares de simulação de fluidos e de simulação de combustão, de forma a minimizar as emissões de CO<sub>2</sub> e a maximizar a eficiência dos nossos equipamentos. Para poupar no seu consumo de lenha e para poupar o ambiente.

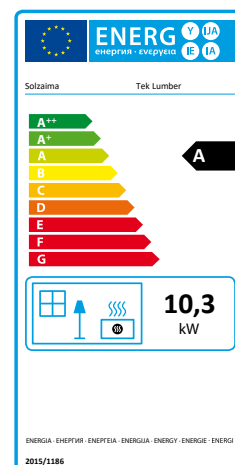
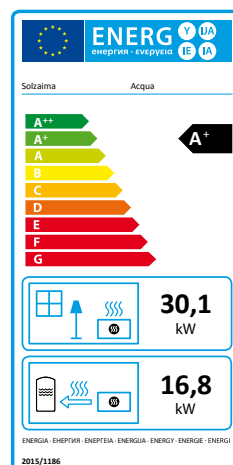
## A CLASSIFICAÇÃO DOS NOSSOS EQUIPAMENTOS

### ETIQUETAS DE EFICIÊNCIA ENERGÉTICA

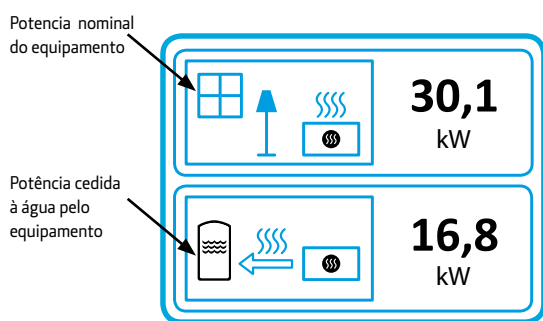
As etiquetas de eficiência energética indicam a classificação de um aparelho em função do seu consumo energético numa escala de A++ a G, em que «A» (verde) corresponde aos aparelhos mais eficientes e «G» (vermelha) aos menos eficientes.

Estas etiquetas permitem aos consumidores escolher produtos que consomem menos energia e, assim, poupar dinheiro.

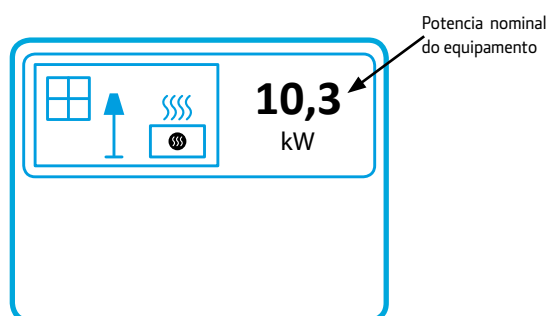
A aposta da Solzaima na eficiência dos equipamentos leva a que a maioria dos nossos produtos estejam classificados na classe de eficiência A. Desta forma, conseguirá com muito menos lenha ou pellets, produzir a mesma quantidade de energia.



## INFORMAÇÃO NAS ETIQUETAS DE EFICIÊNCIA ENERGÉTICA DOS EQUIPAMENTO A ÁGUA



## INFORMAÇÃO NAS ETIQUETAS DE EFICIÊNCIA ENERGÉTICA DOS EQUIPAMENTO A AR



## LENHA CONSUMIDA NUMA HORA PARA AQUECER $\approx 35 \text{ m}^2$ COM UM APARELHO DE 5 kW

Num recuperador da Solzaima de 5kW com 75% de rendimento, irá consumir cerca de 1,6 kg de lenha por hora para o aquecimento de uma sala com 35 m<sup>2</sup>.

Tipicamente, numa lareira convencional, o seu rendimento será de cerca de 10%, o que significa que irá consumir cerca de 12kg de lenha para produzir os mesmos 5 kW que lhe servem para aquecer a sala com 35 m<sup>2</sup>.



Numa lareira convencional com um rendimento de 10%, é necessário consumir 12 kg de lenha



Numa lareira com recuperador com um rendimento de 30%, é necessário consumir 4 kg de lenha



Num recuperador com um rendimento de 50%, é necessário consumir 2,4 kg de lenha



Num recuperador Solzaima com um rendimento de 75%, é necessário consumir apenas 1,6 kg de lenha

## ECODESIGN READY

O conceito de Ecodesign é definido como sendo um conjunto específico de práticas de projecto, orientadas para a criação de produtos e processos eco-eficientes, tendo respeito aos objectivos ambientais, de saúde e segurança, durante todo o ciclo de vida dos produtos e processos.





# AQUECIMENTO CENTRAL













# RECUPERADORES A ÁGUA

(LENHA)

# RECUPERADORES A ÁGUA (LENHA)

Os recuperadores de aquecimento central a água são a solução ideal para o conforto da sua casa.

Se tem uma lareira ou se pretende ter uma e simultaneamente aquecer toda a casa – o recuperador de aquecimento central a água faz circular o calor pelas unidades de radiador – para o total conforto da sua casa.

Os recuperadores de aquecimento central podem funcionar de forma autónoma ou interligados com os restantes sistemas de aquecimento da sua casa. São perfeitamente complementares e tornam-se a solução mais económica para quem já instalou ou pretende instalar as seguintes formas de energia:

**a) Painel solar térmico** – neste caso, a complementaridade é perfeita. Os painéis solares funcionam bem de dia e no Verão, para o aquecimento das águas sanitárias. O recuperador de aquecimento central a água funciona normalmente de Inverno e de noite para aquecer toda a sua casa e serve de auxílio aos painéis solares no aquecimento das águas sanitárias quando o sol não está disponível.

**b) Caldeira de aquecimento central a gásóleo** – nesta situação, quando chega a casa e acende o seu recuperador de aquecimento central, um termostato vai desligar de forma automática a sua caldeira de gásóleo, o que lhe trará uma poupança elevada de combustível durante as horas de maior consumo. Esta solução permite-lhe pagar o recuperador de aquecimento central a água em 18 meses, e o ambiente agradece.

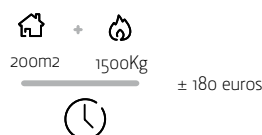
**c) Gás ou outras formas de aquecimento** – a interligação com o recuperador de aquecimento central funciona de forma idêntica à caldeira de gásóleo e permite-lhe uma considerável poupança de energia, um melhor ambiente em sua casa e minimiza os danos ambientais, uma vez que o recuperador de aquecimento central a água é uma forma de aquecimento CO<sub>2</sub> neutra.

## EM RESUMO:

### + ECONÓMICO

Para aquecer uma casa tipo com cerca de 150 a 200 m<sup>2</sup> gastar-se-á cerca de 1,5 toneladas de lenha em 5 meses de Inverno, o que significa cerca de 180 euros.

Este valor representa 3x menos face ao combustível gásóleo e 2,5x menos face ao combustível gás.



### + ECOLÓGICO

Rendimentos superiores a 70%

Emissões de CO<sub>2</sub> neutras

Homologação de acordo com as normas CE

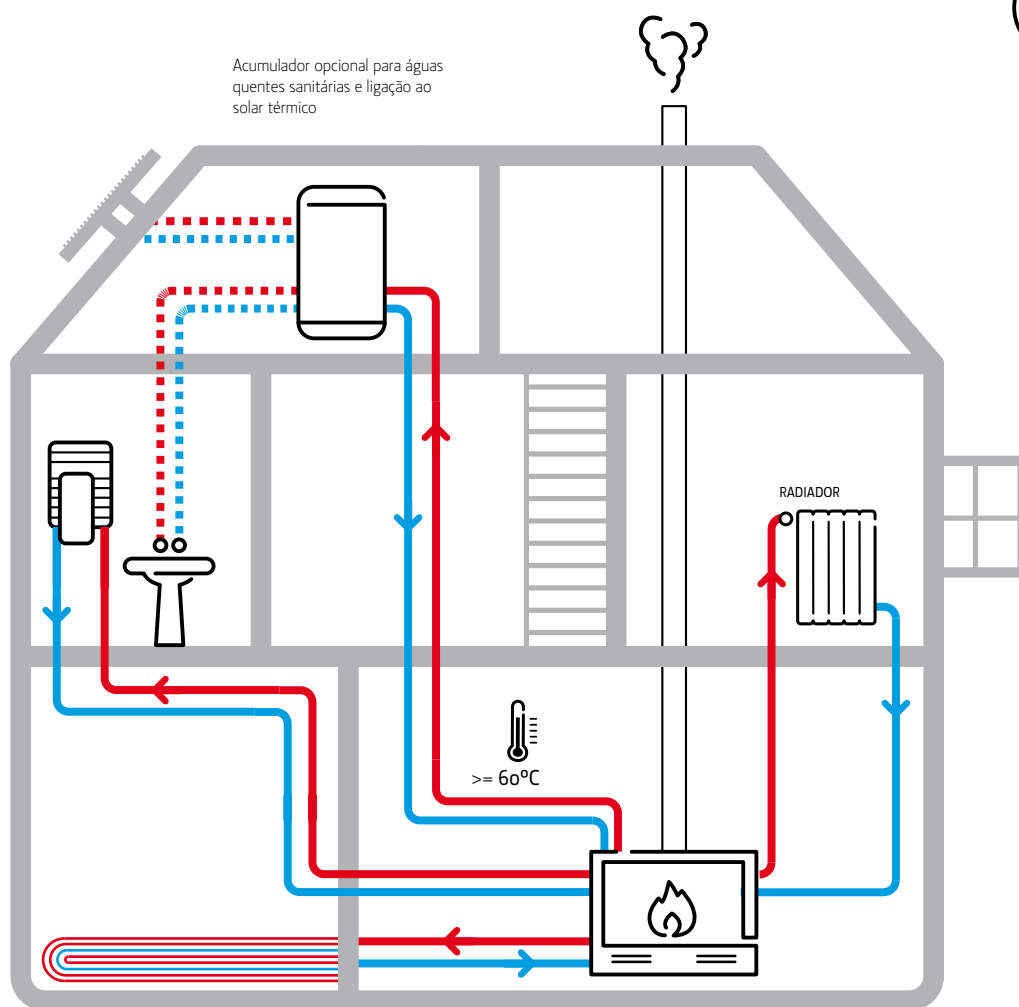
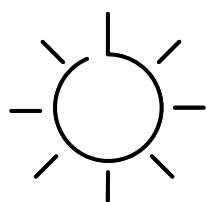


### + COMPLEMENTAR

Um recuperador de aquecimento central a água é perfeitamente complementar com os painéis solares térmicos.

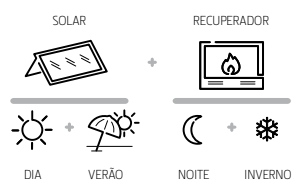
Os painéis só funcionam de dia e de Verão e o recuperador normalmente só se liga de noite e de Inverno;

Com ambas as fontes de aquecimento estão supridas as necessidades de aquecimento de uma casa normal



#### PISO RADIANTE

O recuperador pode, em alternativa, aquecer o seu piso radiante, neste caso terá que o conectar com o acumulador para estabilizar a temperatura da água.

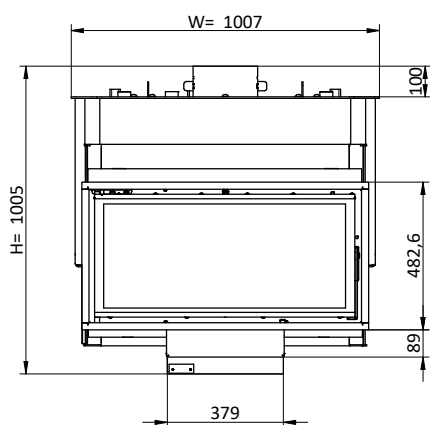




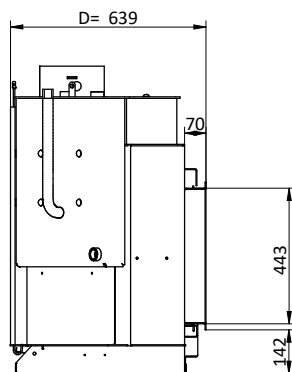
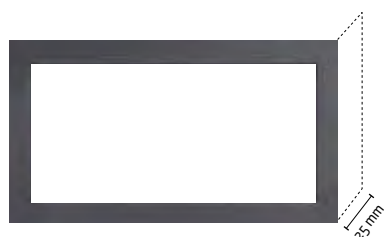
# ACQUA



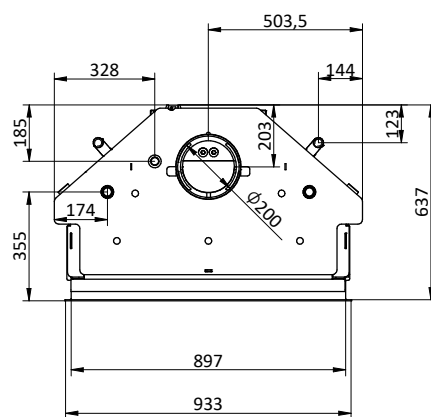
## Vistas Técnicas



Aro Fino - 50 mm



Aro Normal - 100 mm



## Variações

Acqua sem Aro



Ref.	Descrição
PA1026P005	Acqua

Acqua com Aro Fino com 50 mm



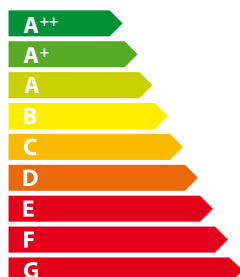
Ref.	Descrição
PA1026P005	Acqua
MO1160G008	Aro Fino - 50 mm

Acqua com Aro Normal com 100 mm



Ref.	Descrição
PA1026P005	Acqua
MO1160G011	Aro Normal - 100 mm

## Caraterísticas



POTÊNCIA DE UTILIZAÇÃO (kW)	21 - 39,1
POTÊNCIA NOMINAL (kW)	30,1
POTÊNCIA MÉDIA ÁGUA (kW)	16,8
RENDIMENTO (%)	80
VOL. AQUECIMENTO (m³)	886
CONSUMO LENHA (kg/h)	6,4 - 11,9
COMPRIMENTO MÁX LENHA (mm)	500
DIÂMETRO DA CHAMINÉ (mm)	200
WxHxD (mm)	1007 x 1005 x 639
PESO (kg)	220
VOLUME ÁGUA (L)	45
PRESSÃO MÁX (bar)	3



<20%

HUMIDADE

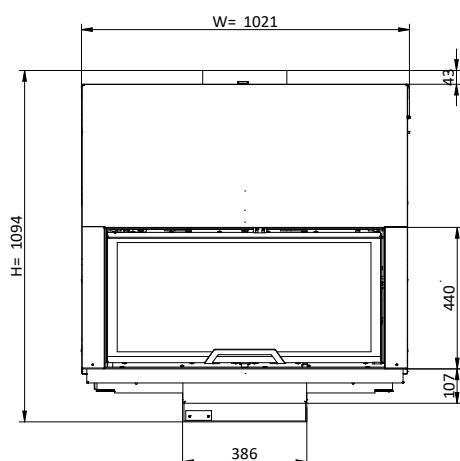


# ACQUA PV

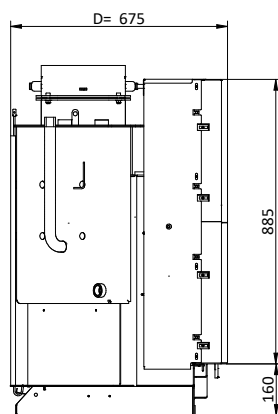
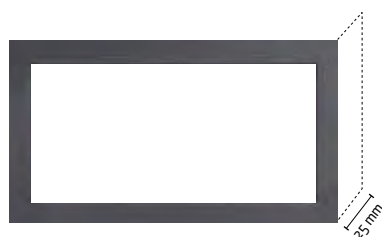




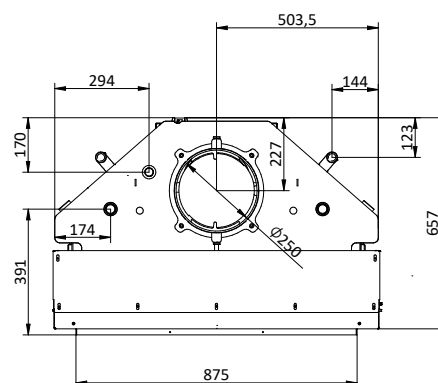
## Vistas Técnicas



Aro Fino - 50 mm



Aro Normal - 100 mm



## Variações

Acqua PV sem Aro



Ref.	Descrição
PA1026P017	Acqua PV - Porta Vertical

Acqua PV com Aro Fino



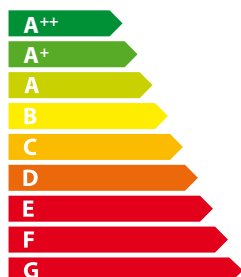
Ref.	Descrição
PA1026P017	Acqua PV - Porta Vertical
MO1160G009	Aro Fino

Acqua PV com Aro Normal



Ref.	Descrição
PA1026P017	Acqua PV - Porta Vertical
MO1160G010	Aro Normal

## Caraterísticas



POTÊNCIA DE UTILIZAÇÃO (kW)	19,7 - 36,5
POTÊNCIA NOMINAL (kW)	28,1
POTÊNCIA MÉDIA ÁGUA (kW)	17,2
RENDIMENTO (%)	75
VOL. AQUECIMENTO (m³)	829
CONSUMO LENHA (kg/h)	6,4 - 11,8
COMPRIMENTO MÁX LENHA (mm)	500
DIÂMETRO DA CHAMINÉ (mm)	250
WxHxD (mm)	1021 x 1094 x 675
PESO (kg)	280
VOLUME ÁGUA (L)	43
PRESSÃO MÁX (bar)	3



# MYTHO

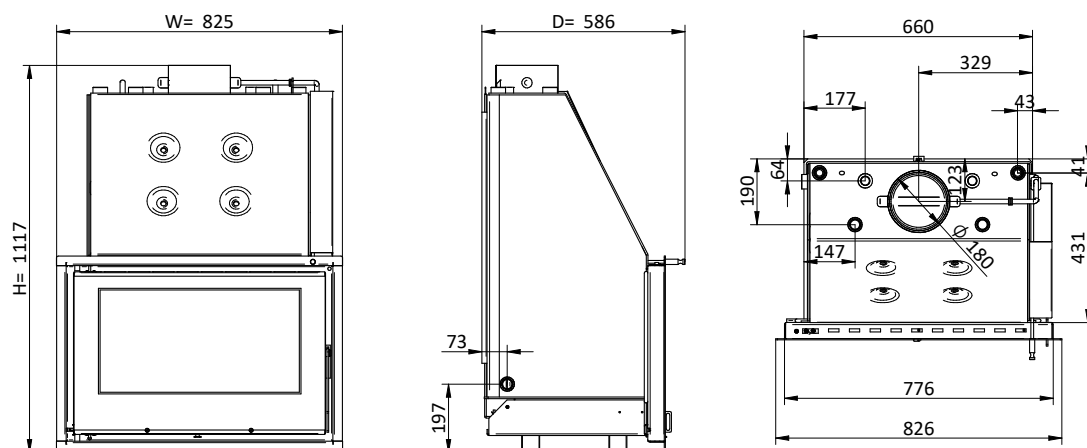


# ECOFOGO

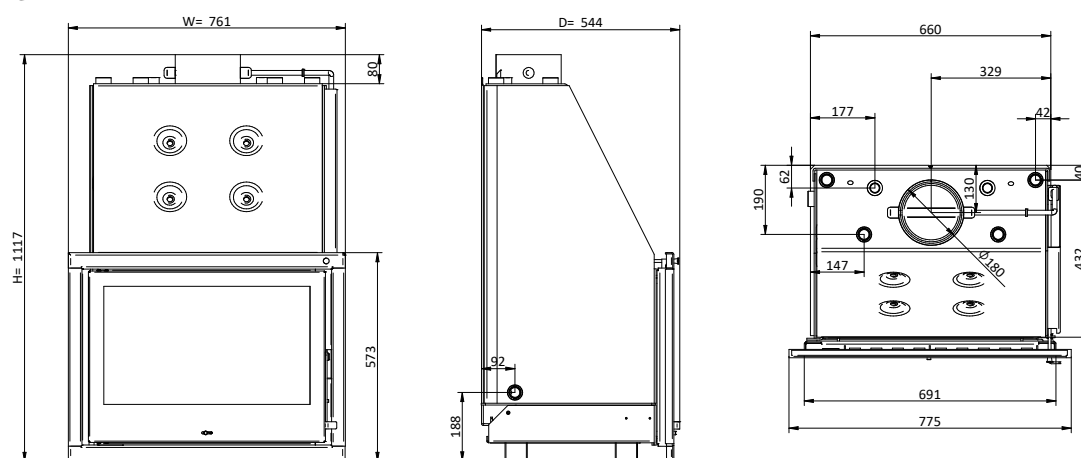


## Vistas Técnicas

Mytho



Ecofogo



## Variações

Mytho



Ref.	Descrição
PA1026P007	Mytho

Ecofogo



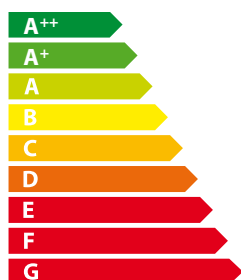
Ref.	Descrição
PA1022G001	Ecofogo

Ecofogo - Black Edition



Ref.	Descrição
PA1022G002	Ecofogo Black Edition

## Caraterísticas



	Mytho	Ecofogo
POTÊNCIA DE UTILIZAÇÃO (kW)	20 - 37,1	20 - 37,1
POTÊNCIA NOMINAL (kW)	28,5	28,5
POTÊNCIA MÉDIA ÁGUA (kW)	20,1	20,1
RENDIMENTO (%)	71	71
VOL. AQUECIMENTO (m³)	843	843
CONSUMO LENHA (kg/h)	6,8 - 12,6	6,8 - 12,6
COMPRIMENTO MÁX LENHA (mm)	500	500
DIÂMETRO DA CHAMINÉ (mm)	180	180
WxHxD (mm)	825 x 1117 x 586	761 x 1117 x 544
PESO (kg)	209	204
VOLUME ÁGUA (L)	30	30
PRESSÃO MÁX (bar)	3	3





# IGNIS

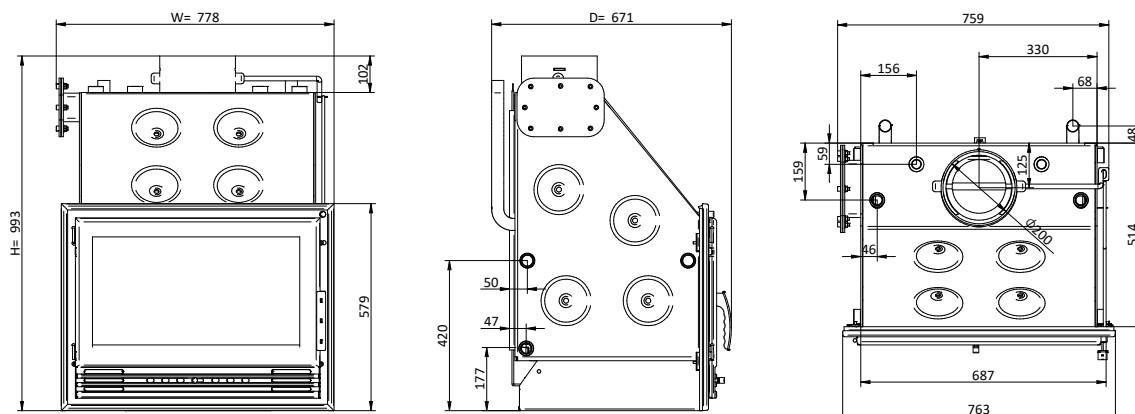


# ZAIMA

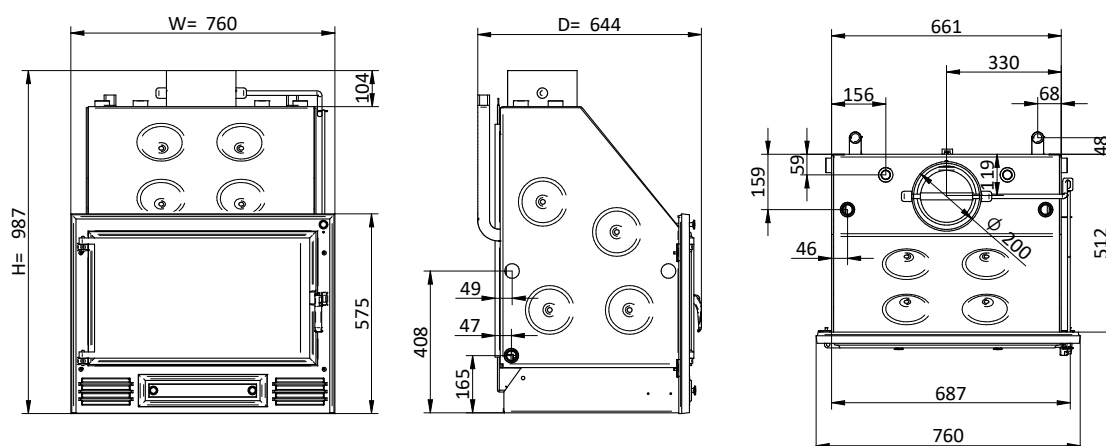


## Vistas Técnicas

Ignis



Zaima



## Variações

Ignis



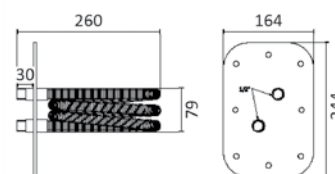
Ref.	Descrição
PA1026P018	Ignis
Total	

Zaima



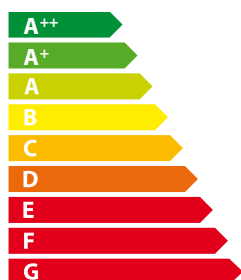
Ref.	Descrição
PA1024G004	Zaima
Total	

## Acessórios



Ref.	Descrição
PA1026P019	Kit Anti Embalamento Ignis

## Caraterísticas



	Ignis	Zaima
POTÊNCIA DE UTILIZAÇÃO (kW)	19,4 - 36	19,4 - 36
POTÊNCIA NOMINAL (kW)	27,7	27,7
POTÊNCIA MÉDIA ÁGUA (kW)	20,5	20,5
RENDIMENTO (%)	70	70
VOL. AQUECIMENTO (m³)	818	818
CONSUMO LENHA (kg/h)	6,4 - 11,9	6,4 - 11,9
COMPRIMENTO MÁX LENHA (mm)	500	500
DIÂMETRO DA CHAMINÉ (mm)	200	200
WxHxD (mm)	778 x 993 x 671	760 x 987 x 644
PESO (kg)	220	209
VOLUME ÁGUA (L)	40	40
PRESSÃO MÁX (bar)	3	3



# LA RES

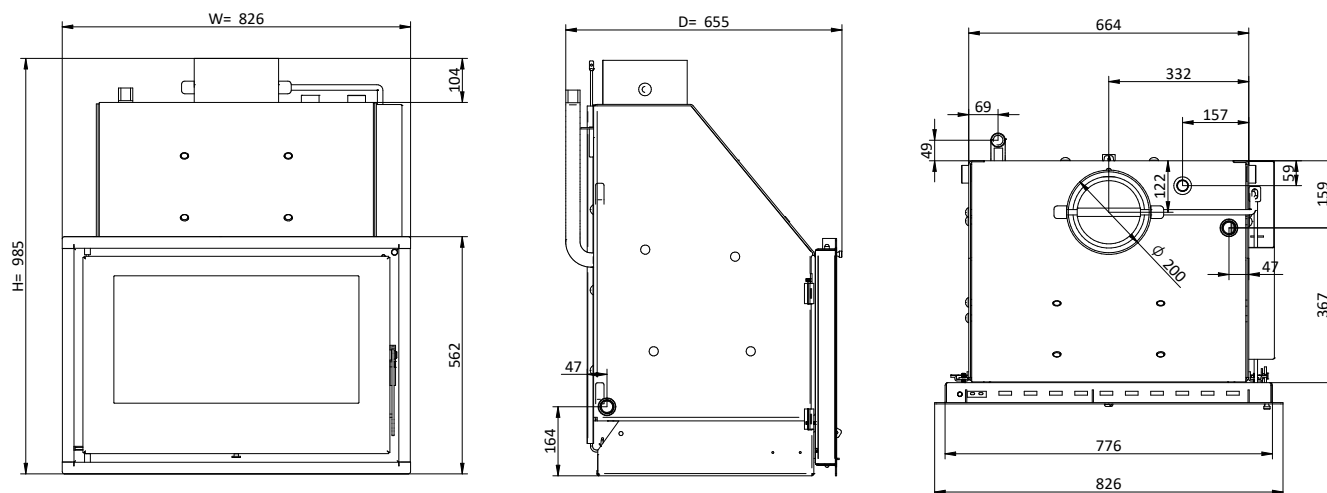


# LA RES VITRO





## Vistas Técnicas



## Variações

### Lares



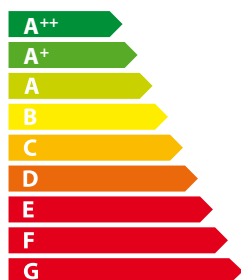
Ref.	Descrição
PA1026P020	Lares

### Lares Vitro



Ref.	Descrição
PA1026P021	Lares Vitro

## Caraterísticas



A

POTÊNCIA DE UTILIZAÇÃO (kW)	19,4 - 36
POTÊNCIA NOMINAL (kW)	27,7
POTÊNCIA MÉDIA ÁGUA (kW)	20,5
RENDIMENTO (%)	70
VOL. AQUECIMENTO (m³)	818
CONSUMO LENHA (kg/h)	6,4 - 11,9
COMPRIMENTO MÁX LENHA (mm)	500
DIÂMETRO DA CHAMINÉ (mm)	200
WxHxD (mm)	826 x 985 x 655
PESO (kg)	187
VOLUME ÁGUA (L)	40
PRESSÃO MÁX (bar)	3



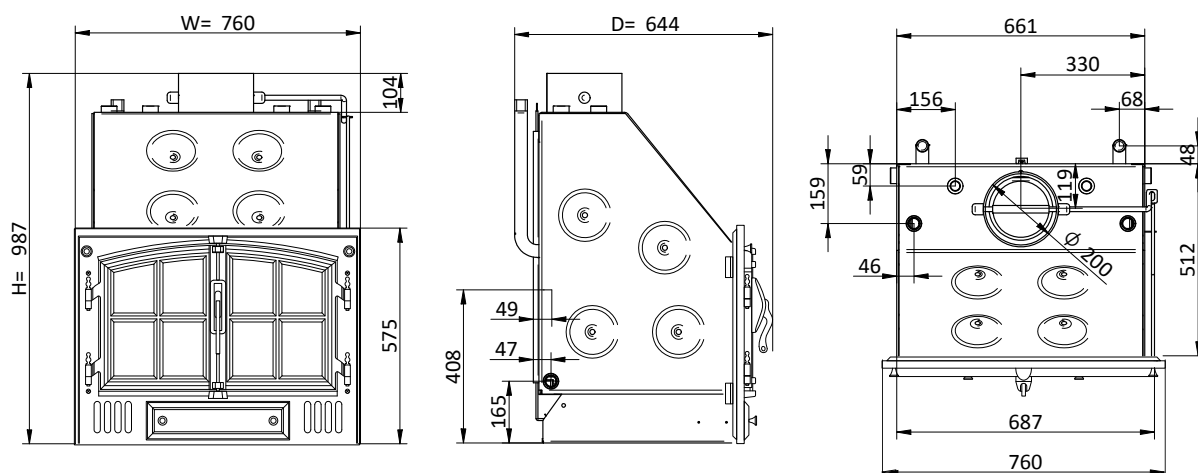
## DOMUS 100



## DOMUS 100 A



## Vistas Técnicas



## Variações

### Domus 100



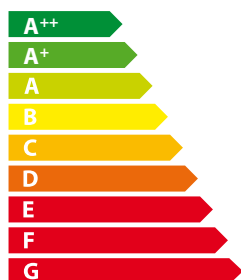
Ref.	Descrição
PA1024G002	Domus 100

### Domus 100 A



Ref.	Descrição
PA1024G003	Domus 100 A

## Caraterísticas



POTÊNCIA DE UTILIZAÇÃO (kW)	19,1 - 36
POTÊNCIA NOMINAL (kW)	27,7
POTÊNCIA MÉDIA ÁGUA (kW)	20,5
RENDIMENTO (%)	70
VOL. AQUECIMENTO (m³)	818
CONSUMO LENHA (kg/h)	6,4 - 11,9
COMPRIMENTO MÁX LENHA (mm)	500
DIÂMETRO DA CHAMINÉ (mm)	200
WxHxD (mm)	760 x 987 x 644
PESO (kg)	211
VOLUME ÁGUA (L)	40
PRESSÃO MÁX (bar)	3











# RECUPERADORES A ÁGUA

(PELLETS)

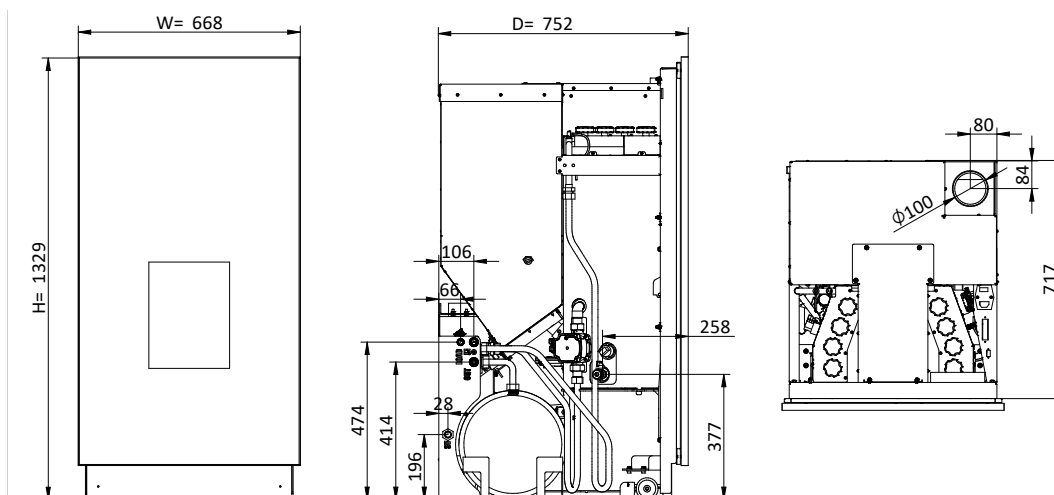


# ATLANTIC





## Vistas Técnicas



## Variações

### Atlantic - Abertura da Porta para a Esquerda



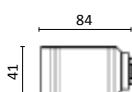
Ref.	Descrição
PA1029G001	Atlantic 22 kW
MO1160G018	Porta Atlantic 22 kW - Esquerda

### Atlantic - Abertura da Porta para a Direita

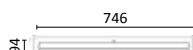


Ref.	Descrição
PA1029G001	Atlantic 22 kW
MO1160G017	Porta Atlantic 22 kW - Direita

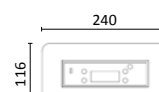
## Acessórios



Ref.	Descrição
PA1090G028	Kit Ligação Wi-Fi

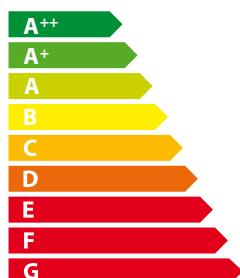


Ref.	Descrição
MO1120G024	Grelha Ventilação

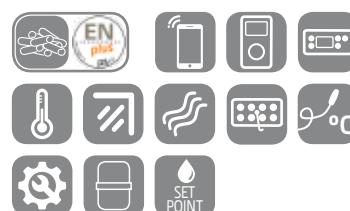


Ref.	Descrição
MO1120G023	Aro para display Pellets

## Caraterísticas



AUTONOMIA MIN. - MAX. (h)	9 - 41
POTÊNCIA REDUZIDA/P. NOMINAL (kW)	5,1 - 22,1
POTÊNCIA NOMINAL ÁGUA (kW)	4,3 - 18,8
RENDIMENTO P. REDUZIDA/P. NOMINAL (%)	93,8 - 89,2
VOL. AQUECIMENTO (m³)	520
DEPÓSITO (kg)	45
CONSUMO PELLETS (kg/h)	1,1 - 5,1
DIÂMETRO DA CHAMINÉ (mm)	100
WxHxD (mm)	668 x 1329 x 752
PESO (kg)	201
VOLUME ÁGUA (L)	22
PRESSÃO MÁX (bar)	3
NÍVEL DE RUÍDO (dB)	49,1







# SALAMANDRAS A ÁGUA

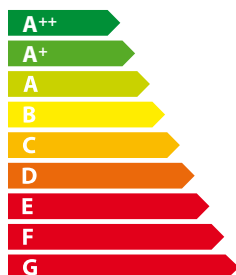
(PELLETS)



# DOURO 12 kW



## Caraterísticas

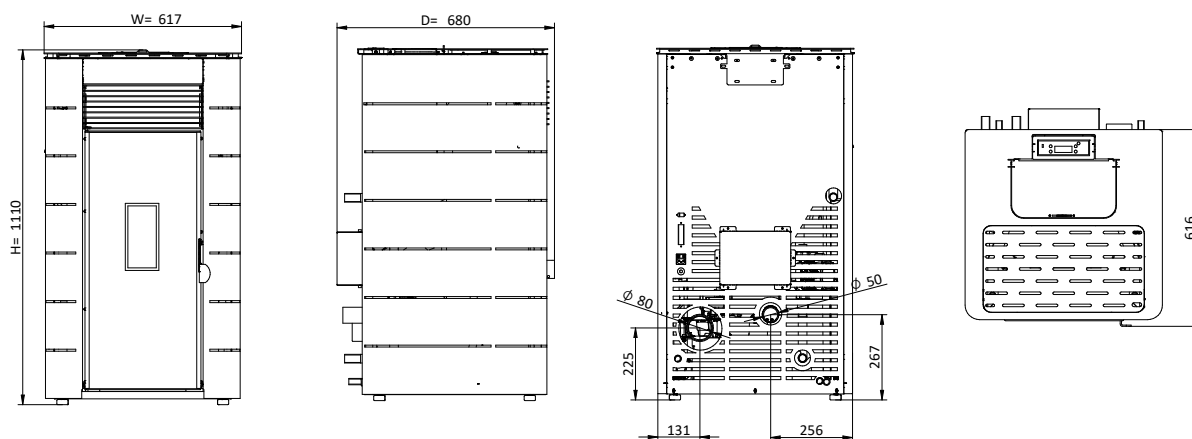


**A<sup>++</sup>**

AUTONOMIA MIN. - MAX. (h)	11 - 27
POTÊNCIA REDUZIDA/P. NOMINAL (kW)	5,3 - 12,5
POTÊNCIA REDUZIDA/P. NOMINAL ÁGUA (kW)	4,1 - 10,3
RENDIMENTO P. REDUZIDA/P. NOMINAL (%)	96,4 - 94,31
VOL. AQUECIMENTO (m³)	284
DEPÓSITO (kg)	30
CONSUMO (kg/h)	1,1 - 2,8
DIÂMETRO DA CHAMINÉ (mm)	80
WxHxD (mm)	617 x 1110 x 680
PESO (kg)	185
VOLUME ÁGUA (L)	19
PRESSÃO MÁX (bar)	3
NÍVEL DE RUÍDO (dB)	49,1



## Vistas Técnicas



## Variações

### Douro 12 kW Cor Base



Ref.	Descrição
PA1081X040	Douro 12kW
*	Capa Douro 12 kW (escolher cor)

### Douro 12 kW Oak



Ref.	Descrição
PA1081X040	Douro 12kW
CA01010037	Capa Douro 12 kW - Oak

### Douro 12 kW Porta Vidro Cor Base



Ref.	Descrição
PA1081X041	Douro 12kW - porta de vidro
*	Capa Douro 12 kW (escolher cor)

### Douro 12 kW Porta Vidro Oak



Ref.	Descrição
PA1081X041	Douro 12kW - porta de vidro
CA01010037	Capa Douro 12 kW - Oak

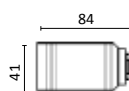
#### Cores de Base



* PRETO CA01010039	BORDEAUX CA01010040	BRANCO CA01010038
-----------------------	------------------------	----------------------

(\*) Seleccione a referência de cor que quer encomendar.

## Acessórios



Ref.	Descrição
PA1090G028	Kit Ligação Wi-Fi

# DOURO 17 kW



## Caraterísticas



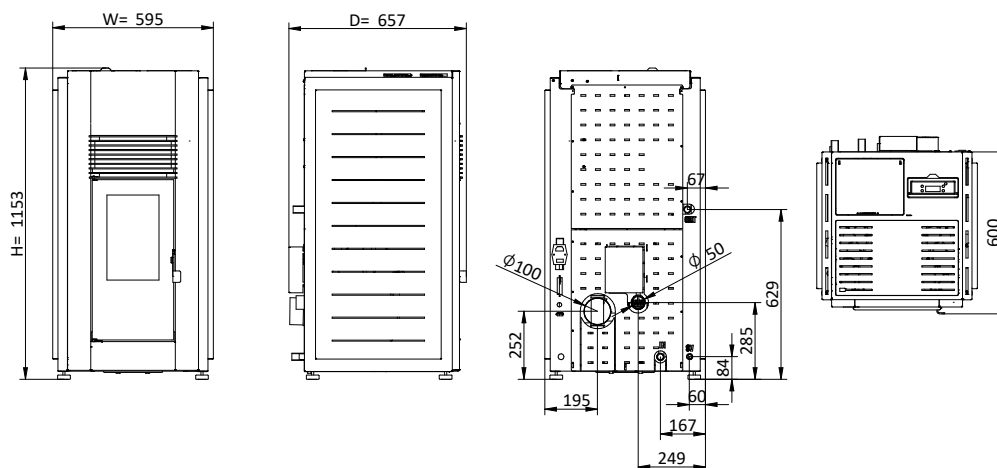
AUTONOMIA MIN. - MAX. (h)	8 - 27
POTÊNCIA REDUZIDA/P. NOMINAL (kW)	5,1 - 17,2
POTÊNCIA REDUZIDA/P. NOMINAL ÁGUA (kW)	4,3 - 14,2
RENDIMENTO P.REDUZIDA/P.NOMINAL (%)	93,8 - 91,1
VOL. AQUECIMENTO (m³)	384
DEPÓSITO (kg)	30
CONSUMO (kg/h)	1,1 - 3,9
DIÂMETRO DA CHAMINÉ (mm)	100
WxHxD (mm)	595 x 1153 x 728
PESO (kg)	202
VOLUME ÁGUA (L)	22
PRESSÃO MÁX (bar)	3
NÍVEL DE RUÍDO (dB)	49,1



APPROVED PRODUCT



## Vistas Técnicas



## Variações

### Douro 17 kW Cor Base



Ref.	Descrição
PA1081X001	Douro 17kW
*	Capa Douro 17 kW (escolher cor)

### Douro 17 kW Cor Especial



Ref.	Descrição
PA1081X001	Douro 17kW
**	Capa Douro 17 kW (escolher cor)

### Douro 17 kW Porta Vidro Cor Base



Ref.	Descrição
PA1081X002	Douro 17kW - porta de vidro
*	Capa Douro 17 kW (escolher cor)

### Douro 17 kW Porta Vidro Cor Especial



Ref.	Descrição
PA1081X002	Douro 17kW - porta de vidro
**	Capa Douro 17 kW (escolher cor)

#### Cores de Base



\* PRETO CA01010021  
 \* AZUL CA01010013  
 \* VERDE CA01010022  
 \* BORDEAUX CA01010014  
 \* BRANCO CA01010023  
 \* CINZA CA01010018

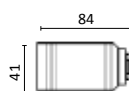
#### Cores Especiais



\*\* CORTEN CLARO CA01010015  
 \*\* CORTEN ESCURO CA01010016

(\*) (\*\*) Seleccione a referência de cor que quer encomendar.

## Acessórios



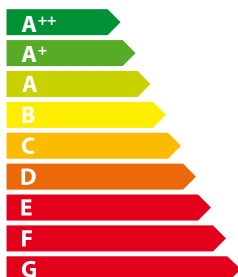
Ref.	Descrição
PA1090G028	Kit Ligação Wi-Fi



# DOURO 23 kW



## Caraterísticas



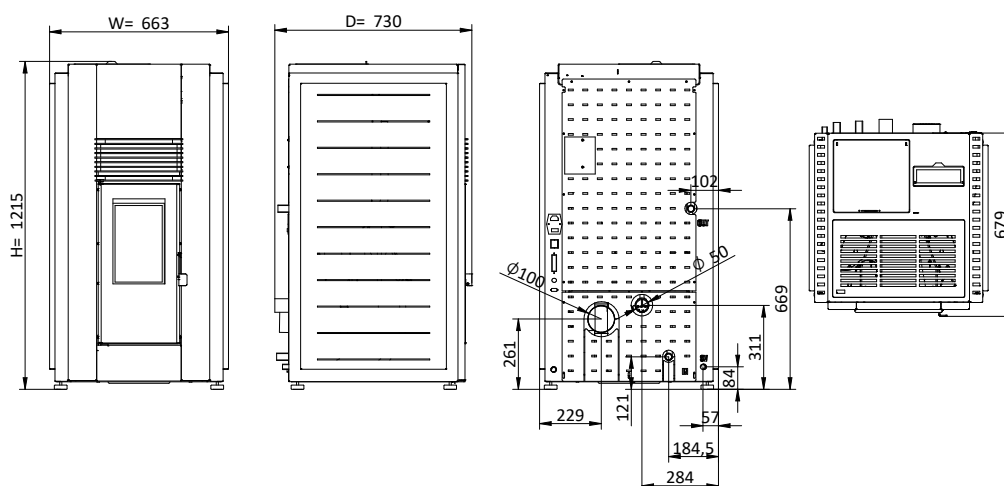
AUTONOMIA MIN. - MAX. (h)	9 - 41
POTÊNCIA REDUZIDA/P. NOMINAL (kW)	5,1 - 22,1
POTÊNCIA REDUZIDA/P. NOMINAL ÁGUA (kW)	4,3 - 18,8
RENDIMENTO P.REDUZIDA/P.NOMINAL (%)	93,8 - 89,2
VOL. AQUECIMENTO (m³)	520
DEPÓSITO (kg)	45
CONSUMO (kg/h)	1,1 - 5,1
DIÂMETRO DA CHAMINÉ (mm)	100
WxHxD (mm)	663 x 1215 x 730
PESO (kg)	219
VOLUME ÁGUA (L)	22
PRESSÃO MÁX (bar)	3
NÍVEL DE RUÍDO (dB)	49,1



APPROVED PRODUCT



## Vistas Técnicas



## Variações

### Douro 23 kW Cor Base



Ref.	Descrição
PA1081X011	Douro 23 kW
*	Capa Douro 23 kW (escolher cor)

### Douro 23 kW Cor Especial



Ref.	Descrição
PA1081X011	Douro 23 kW
**	Capa Douro 23 kW (escolher cor)

### Douro 23 kW Porta Vidro Cor Base



Ref.	Descrição
PA1081X012	Douro 23 kW - porta de vidro
*	Capa Douro 23 kW (escolher cor)

### Douro 23 kW Porta Vidro Cor Especial



Ref.	Descrição
PA1081X012	Douro 23 kW - porta de vidro
**	Capa Douro 23 kW (escolher cor)

#### Cores de Base

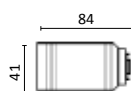


#### Cores Especiais



(\*) (\*\*) Seleccione a referência de cor que quer encomendar.

## Acessórios



Ref.	Descrição
PA1090G028	Kit Ligação Wi-Fi







# COMPACTAS

(PELLETS)



# COMPACTAS

## CALDEIRAS COMPACTAS

APPROVED PRODUCT



### CERTIFICAÇÃO

Produto Certificado

Laboratório Homologação TUV: EN 14785

Laboratório Homologação CEIS

### SISTEMA HIDRÁULICO

Bomba Circuladora 15-70

Sistema hidráulico com conexões de 3/4"

Válvula de segurança com pressão de 3 BAR

Sensor para medição de pressão do circuito hidráulico

Vaso de Expansão com 6 litros (C 18 kW)

Vaso de Expansão com 10 litros (C 24 kW)

### SISTEMAS DE SEGURANÇA E OPTIMIZAÇÃO DE QUEIMA

Pressostato de fumos

Termostato temperatura da água e termostato temperatura cuba pellets

Sensor de massa de ar para maximização do rendimento

Controlo electrónico da queima

Sistema automático de limpeza do queimador por Airflow

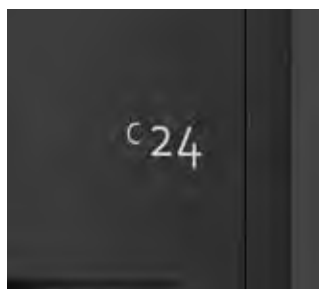
Sistema manual de limpeza dos turboladores

Agendamento horário/diário/semanal de funcionamento

Possibilidade de ligação a termostato compatível com smartphone - iOS e Android

Montagem rápida Plug & Play - toda a instalação incluída na caldeira

Seleção de Temperatura de Setpoint da água permitindo um menor consumo.



A. VISTA DA COMPACTA E PRINCIPAIS COMPONENTES

B. VISTA EM CORTE POSTERIOR DA COMPACTA E PRINCIPAIS COMPONENTES



ÁGUA →  
AR .....→

- 1 A. DISPLAY DIGITAL  
B. ENTRADA DE ÁGUA
- 2 A. ISOLAMENTO TÉRMICO  
B. SAÍDA DE ÁGUA
- 3 A. MANÍPULO PARA LIMPEZA DOS TURBOLADORES  
B. ENTRADA DE AR PARA COMBUSTÃO COM SENSOR DE MASSA DE AR
- 4 A. SISTEMA DE LIMPEZA E RETENÇÃO DE FUMOS  
B. SENSOR DE MASSA DE AR
- 5 A. QUEIMADOR  
B. EXTRATOR DE FUMOS

- 6 A. CAIXA DE CINZAS  
B. BOMBA CIRCULADORA
- 7 A. PRESSOSTATO FUMOS  
B. VASO DE EXPANSÃO
- 8 A. SISTEMA ANTI-EXPLOÇÃO
- 9 A. VÁLVULA DE ESVAZIAMENTO DO SISTEMA
- 10 A. EXTRATOR DE FUMOS
- 11 A. ENTRADA DE AR PARA COMBUSTÃO COM SENSOR DE MASSA DE AR
- 12 A. SEM FIM PARA ABASTECIMENTO DE PELLETS

- 13 A. PLACA ELECTRÓNICA
- 14 A. DEPÓSITO PELLETS
- 15 A. TERMOSTATO DE SEGURIDAD DE LA TOLVA DE PELLETS
- 16 A. BORRACHA DE VEDAÇÃO DO DEPÓSITO DE PELLETS
- 17 A. Sonda de temperatura de fumos
- 18 A. TERMOSTATO DE SEGURANÇA DA TEMPERATURA DE ÁGUA
- 19 A. LIGAÇÃO PARA CRONOTERMOSTATO
- 20 A. PÉS REGULÁVEIS

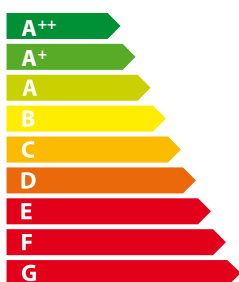
SZM C 12 kW 

18 kW 

24 kW 



## Caraterísticas



**A<sup>+</sup>**

P. REDUZIDA/P. NOMINAL ÁGUA (kW)	4,1 - 10,3
RENDIMENTO (%)	96,4 - 94,3
VOL. AQUECIMENTO (m³)	284
DEPÓSITO (kg)	30
CONSUMO PELLETS (kg/h)	1,1 - 2,8
DIÂMETRO DA CHAMINÉ (mm)	100
WxHxD (mm)	620 x 1210 x 700
PESO (kg)	200
VOLUME DE ÁGUA (L)	19
TEMPERATURA DE GASES (°C)	93
ÍNDICE EFICIÊNCIA ENERGÉTICA (IEE)	133
DEPRESSÃO (Pa)	12
PRESSÃO MÁX. (bar)	3
NÍVEL DE RUÍDO (dB)	54

### SZM C 12

4,1 - 10,3
96,4 - 94,3
284
30
1,1 - 2,8
100
620 x 1210 x 700
200
19
93
133
12
3
54

### SZM C 18

6,5 - 18
91,8 - 90
410
60
1,6 - 4,5
100
666 x 1315 x 751
230
22
148
126
12
3
54

### SZM C 24

6,5 - 23,1
91,8 - 89
523
60
1,6 - 5,8
100
666 x 1315 x 751
232
22
172
127
12
3
54

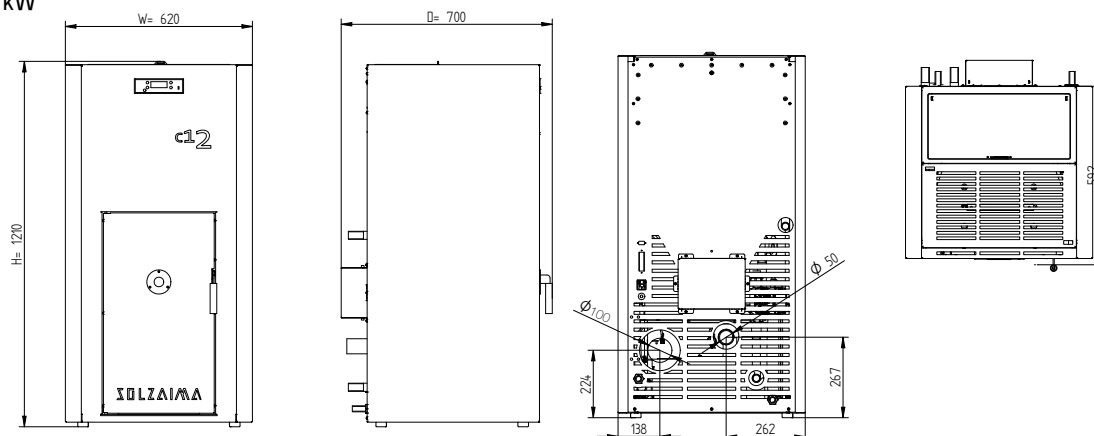


APPROVED PRODUCT

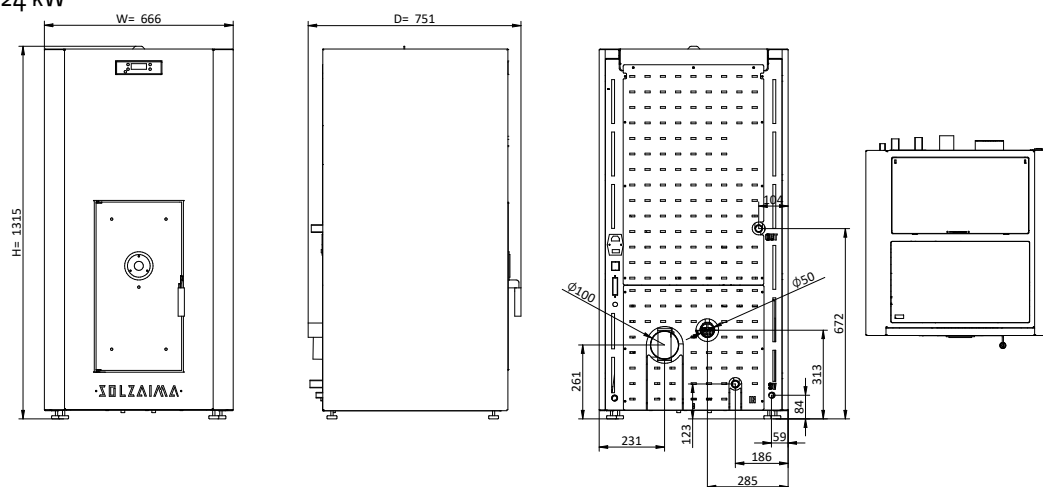


## Vistas Técnicas

SZM C 12 kW



SZM C 18 / 24 kW



## Variações

SZM C 12



Ref.	Descrição
PA1107N012	Compacta SZM C 12 kW

SZM C 18



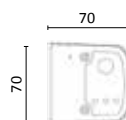
Ref.	Descrição
PA1107N004	Compacta SZM C 18 kW

SZM C 24



Ref.	Descrição
PA1107N005	Compacta SZM C 24 kW

## Acessórios

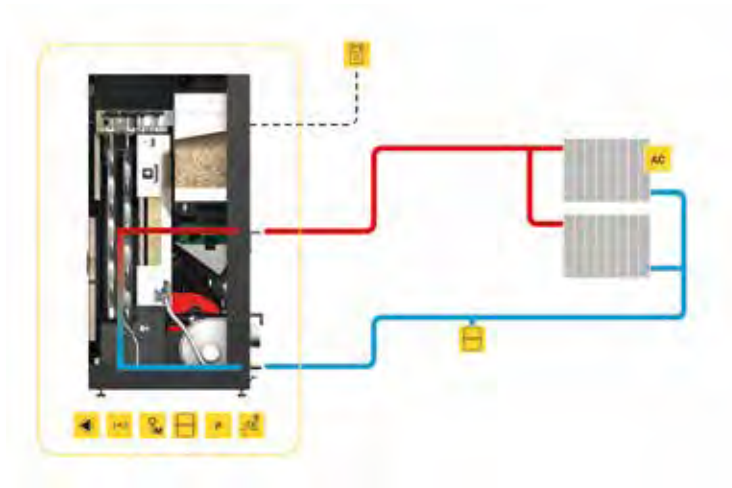


Ref.	Descrição
PA1090G028	Kit Ligação Wi-Fi

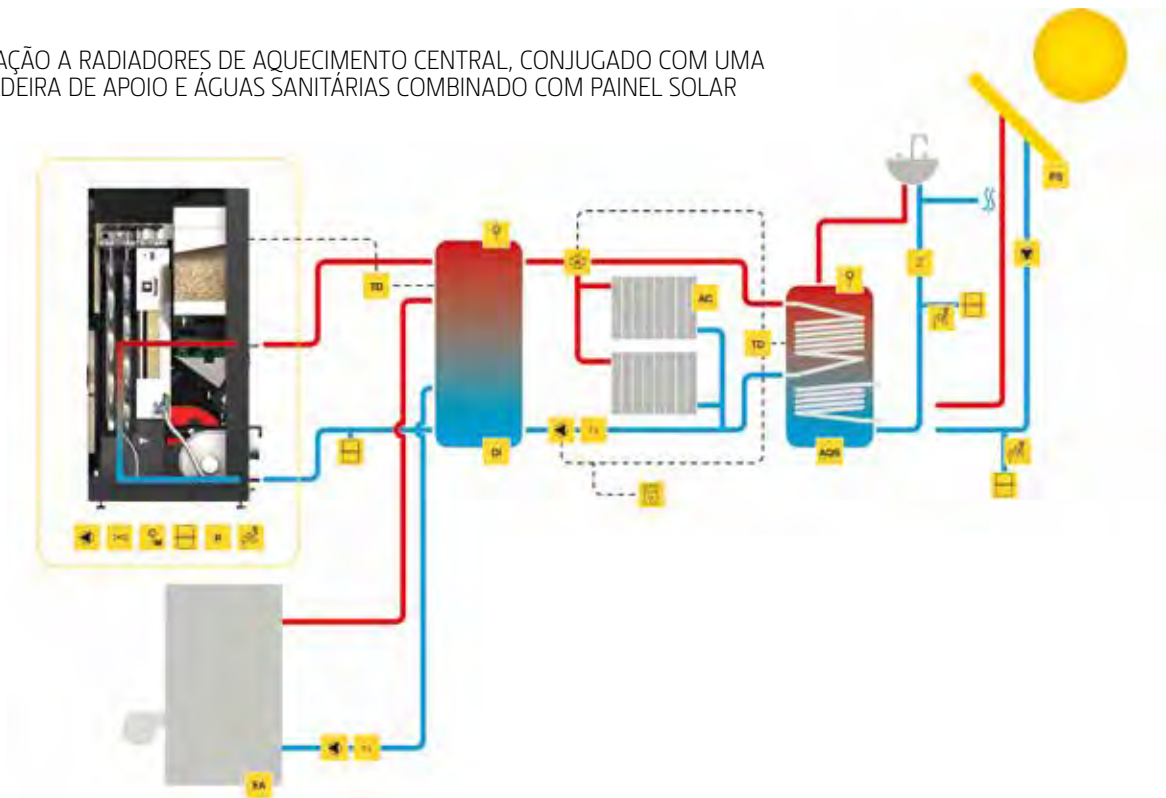


# ESQUEMAS HIDRAULICOS (COMPACTAS)

## 1 LIGAÇÃO SIMPLES APENAS A RADIADORES DE AQUECIMENTO CENTRAL



## 3 LIGAÇÃO A RADIADORES DE AQUECIMENTO CENTRAL, CONJUGADO COM UMA CALDEIRA DE APOIO E ÁGUAS SANITÁRIAS COMBINADO COM PAINEL SOLAR



EA	Equipamento de Apoio (gás, gasóleo)	Z	Válvula Anti-Retorno		Válvula 3 Vias Motorizada		Termostato Ambiente
DI	Depósito de Inércia		Bomba Circulação		Purgador Automático		Água Quente
AQS	Águas Quentes Sanitárias	P	Sensor de Pressão		Purgador Manual		Água Fria
PS	Painel Solar	TD	Termostato Diferencial		Vaso Expansão Fechado		Ligações Eléctricas
AC	Aquecimento Central	PR	Piso Radiante		Válvula de Esvaziar		
					Válvula Misturadora		
					Válvula Anti-Condensação		
					Válvula Segurança Térmica		
					Válvula Segurança Pressão		
					Controlador Piso Radiante		

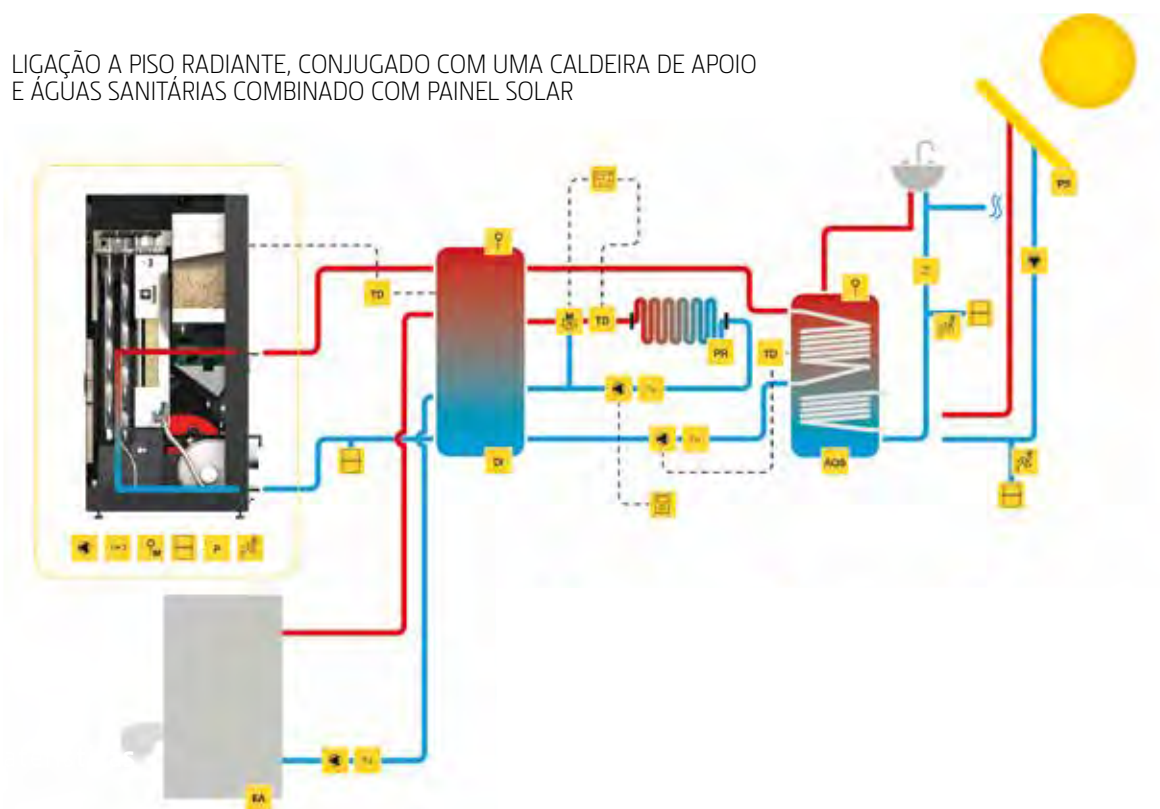
2

LIGAÇÃO A RADIADORES DE AQUECIMENTO CENTRAL E ÁGUAS SANITÁRIAS COMBINADO COM PAINEL SOLAR



4

LIGAÇÃO A PISO RADIANTE, CONJUGADO COM UMA CALDEIRA DE APOIO E ÁGUAS SANITÁRIAS COMBINADO COM PAINEL SOLAR









The background of the entire page is a close-up, high-resolution image of water with many small, concentric ripples. The water is a clear, light blue color. A solid, medium-blue horizontal band runs across the middle of the image, serving as a backdrop for the text.

# CALDEIRAS

(PELLETS)



# CALDEIRAS AUTOMÁTICAS PLUS

## CALDEIRAS AUTOMÁTICAS PLUS

APPROVED PRODUCT



### CERTIFICAÇÃO

Produto Certificado

Laboratório Homologação TUV: EN 303-5

### SISTEMA HIDRÁULICO

Bomba Circuladora 15-70

Válvula Anti Condensação 55° C

Sistema hidráulico com conexões de 3/4"

Válvula de segurança com pressão de 3 BAR

Sensor para medição de pressão do circuito hidráulico

Vaso de Expansão com 16 litros

### SISTEMAS DE SEGURANÇA E OPTIMIZAÇÃO DE QUEIMA

Pressostato de fumos

Termostato temperatura da água e termostato temperatura cuba pellets

Sensor diferencial de pressão para controlo da combustão

Tripla sistema automático de limpeza:

Queimador - Sistema Airflow e Limpeza Mecânica Automática

Turboladores - Limpeza Mecânica Automática

Silo integrado

Agendamento horário/ diário/ semanal de funcionamento

Possibilidade de ligação a termostato compatível com smartphone - iOS e Android

Montagem rápida Plug & Play - toda a instalação incluída na caldeira

Seleção de Temperatura de Setpoint da água permitindo um menor consumo

Possibilidade de controlar a temperatura da caldeira, do depósito de AQS e do depósito de inércia



A. VISTA EM CORTE FRONTAL DA CALDEIRA AUTOMÁTICA E PRINCIPAIS COMPONENTES



B. VISTA EM CORTE POSTERIOR DA CALDEIRA AUTOMÁTICA E PRINCIPAIS COMPONENTES



ÁGUA →  
AR .....→

- 1 DISPLAY DIGITAL
- 2 MOTOR DO SISTEMA AUTOMÁTICO DE LIMPEZA DOS TURBOLADORES
- 3 ISOLAMENTO TÉRMICO
- 4 VERMICULITE
- 5 QUEIMADOR
- 6 PRATO DE LIMPEZA DO QUEIMADOR
- 7 GAVETA DE CINZAS
- 8 SISTEMA DE LIMPEZA E RETENÇÃO DE FUMOS
- 9 VISOR DO NÍVEL DE PELLETS

- 10 TAMPA DO DEPÓSITO DE PELLETS
- 11 TAMPA DO CIRCUITO DE FUMOS
- 12 VÁLVULA DE SEGURANÇA
- 13 VASO DE EXPANSÃO
- 14 BOMBA CIRCULADORA
- 15 VÁLVULA ANTI CONDENSAÇÃO
- 16 ENTRADA DE AR PARA COMBUSTÃO
- 17 DEPÓSITO PELLETS
- 18 SEM FIM DE TRANSFERÊNCIA DE PELLETS
- 19 EXTRATOR DE FUMOS

- 20 SONDA DE FUMOS
- 21 ENTRADA DE ÁGUA
- 22 SAÍDA DE ÁGUA
- 23 ESGOTO
- 24 ENCHIMENTO
- 25 PÉS REGULÁVEIS
- 26 GAVETA CINZAS DO CIRCUITO DE FUMOS
- 27 SONDA TEMPERATURA DA ÁGUA DA CALDEIRA
- 28 RESISTÊNCIA CERÂMICA



# SZM A PLUS 16 kW



# 24 kW



# 32 kW



## Caraterísticas



**A++**

	SZM A PLUS 16	SZM A PLUS 24	SZM A PLUS 32
P. REDUZIDA/P. NOMINAL ÁGUA (kW)	4,5-17,2	7,2-24	9,0-32
RENDIMENTO (%)	92,1-91	91,6-91,3	91,3-91,7
VOL. AQUECIMENTO (m³)	391	545	730
DEPÓSITO (kg)	124	124	180
CONSUMO PELLETS (kg/h)	1,0-3,8	1,6-5,3	2,0-7,1
DIÂMETRO DA CHAMINÉ (mm)	100	100	100
WxHxD (mm)	1112 x 1380 x 698	1112 x 1380 x 698	1123 x 1530 x 785
PESO (kg)	413	413	425
VOLUME DE ÁGUA (L)	50	50	78
TEMPERATURA DE GASES (°C)	104	113	123
ÍNDICE EFICIÊNCIA ENERGÉTICA (IEE)	124	124	125
DEPRESSÃO (Pa)	12	10	10
PRESSÃO MÁX. (bar)	3	3	3
NÍVEL DE RUÍDO (dB)	54	54	54

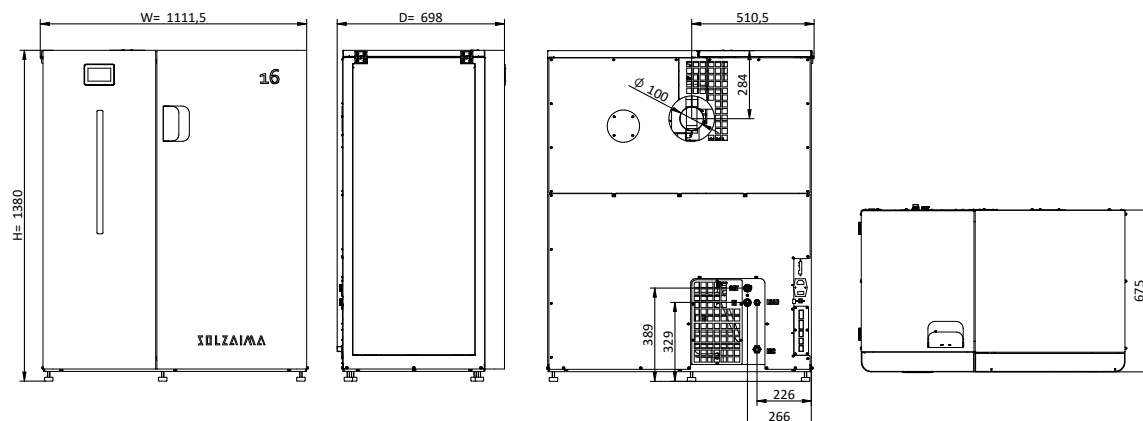


APPROVED PRODUCT

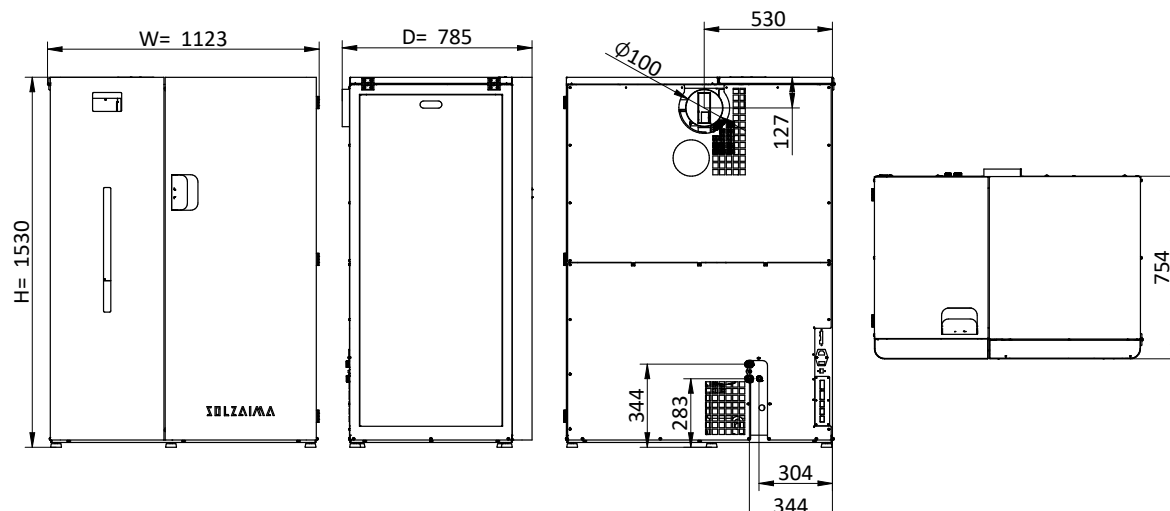


## Vistas Técnicas

SZM A 16 / 24 kW



SZM A 32 kW



## Variações

SZM A PLUS 16



Ref.	Descrição
PA1107N014	SZM A PLUS 16 kW

SZM A PLUS 24



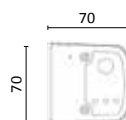
Ref.	Descrição
PA1107N015	SZM A PLUS 24 kW

SZM A PLUS 32



Ref.	Descrição
PA1107N016	SZM A PLUS 32 kW

## Acessórios

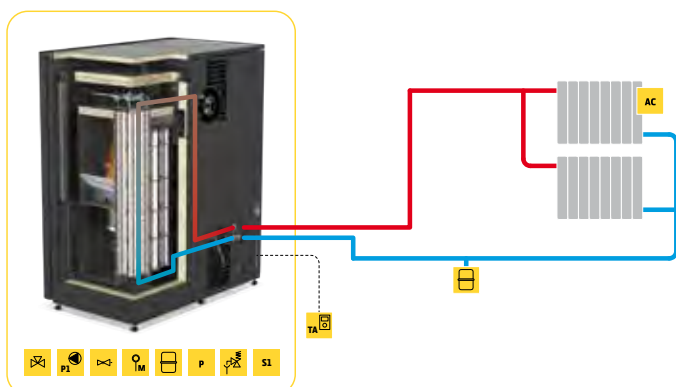


Ref.	Descrição
PA1090G029	Kit Ligação Wi-Fi

# ESQUEMAS HIDRAULICOS (CALDEIRAS AUTOMÁTICAS PLUS)

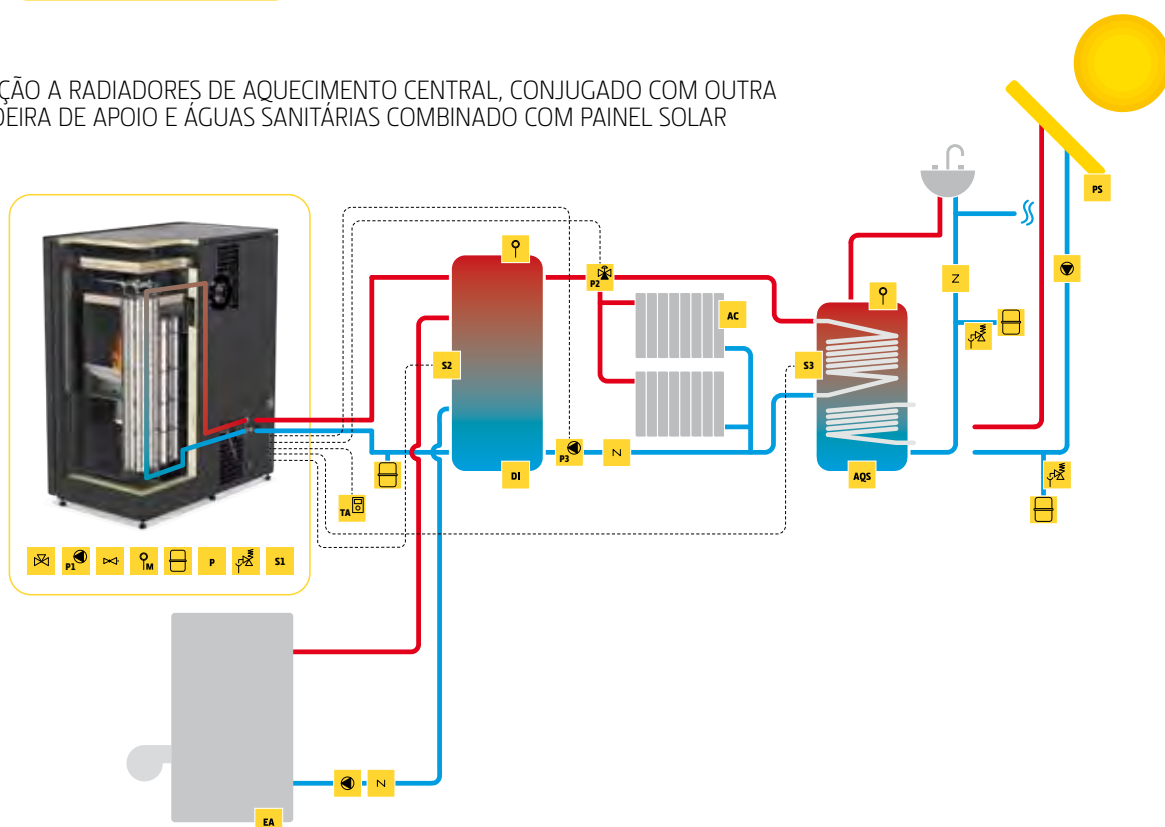
1

LIGAÇÃO SIMPLES APENAS A RADIADORES DE AQUECIMENTO CENTRAL



3

LIGAÇÃO A RADIADORES DE AQUECIMENTO CENTRAL, CONJUGADO COM OUTRA CALDEIRA DE APOIO E ÁGUAS SANITÁRIAS COMBINADO COM PAINEL SOLAR



<b>EA</b>	Equipamento de Apoio (gás, gasóleo)	<b>P</b>	Sensor de Pressão	<b>Z</b>	Válvula Anti-Retorno	<b>⚙️</b>	Purgador Automático	<b>TB</b>	Termostato Ambiente Piso Radiante
<b>DI</b>	Depósito de Inércia	<b>S1</b>	Sonda Temperatura Água Caldeira	<b>P1</b>	Bomba Circulação	<b>⚙️ M</b>	Purgador Manual	<b>TD</b>	Termostato Diferencial
<b>AQS</b>	Águas Quentes Sanitárias	<b>S2</b>	Sonda Depósito de Inércia	<b>P2</b>	Válvula 3 Vias Motorizada	<b>⏏</b>	Vaso Expansão Fechado	<b>⚡</b>	Válvula Anti-Condensação
<b>PS</b>	Painel Solar	<b>S3</b>	Sonda AQS	<b>P3</b>	Bomba Instalação	<b>⏏</b>	Válvula de Esvaziar	<b>⚡</b>	Válvula Segurança Pressão
<b>AC</b>	Aquecimento Central	<b>PR</b>	Piso Radiante	<b>TA</b>	Termostato Ambiente	<b>⚡</b>	Válvula Misturadora	<b>⚡</b>	Controlador Piso Radiante



## LIGAÇÃO A RADIADORES DE AQUECIMENTO CENTRAL E ÁGUAS SANITÁRIAS COMBINADO COM PAINEL SOLAR



# CALDEIRAS AUTOMÁTICAS + SILO

## CALDEIRAS AUTOMÁTICAS

APPROVED PRODUCT



### CERTIFICAÇÃO

Produto Certificado

Laboratório Homologação TUV: EN 303-5

### SISTEMA HIDRÁULICO

Bomba Circuladora 25-70

Válvula Anti Condensação 55° C

Sistema hidráulico com conexões de 1"

Válvula de segurança com pressão de 3 BAR

Sensor para medição de pressão do circuito hidráulico

Vaso de Expansão com 10 litros (SZM A 18 KW)

Vaso de Expansão com 16 litros (SZM A 24 KW e SZM A 30 kW)

### SISTEMAS DE SEGURANÇA E OPTIMIZAÇÃO DE QUEIMA

Pressostato de fumos

Termostato temperatura da água e termostato temperatura cuba pellets

Sensor de massa de ar para maximização do rendimento

Controlo eletrónico da queima

Tripla sistema automático de limpeza:

Queimador - Sistema Airflow e Limpeza Mecânica Automática

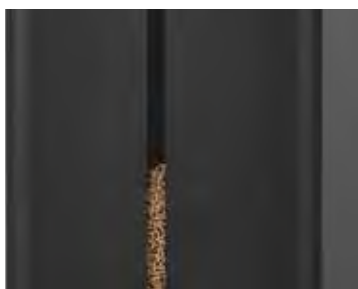
Turboladores - Limpeza Mecânica Automática

Agendamento horário/ diário/ semanal de funcionamento

Possibilidade de ligação a termostato compatível com smartphone - iOS e Android

Montagem rápida Plug & Play - toda a instalação incluída na caldeira

Seleção de Temperatura de Setpoint da água permitindo um menor consumo



A. VISTA EM CORTE FRONTAL DA CALDEIRA AUTOMÁTICA E PRINCIPAIS COMPONENTES



B. VISTA EM CORTE POSTERIOR DA CALDEIRA AUTOMÁTICA E PRINCIPAIS COMPONENTES



ÁGUA →  
AR .....→

- 1 A. DISPLAY DIGITAL  
B. ISOLAMENTO TÉRMICO
- 2 A. MOTOR DO SISTEMA AUTOMÁTICO DE LIMPEZA DOS TURBOLADORES  
B. TERMOSTATO DE SEGURANÇA DA TEMPERATURA DE ÁGUA
- 3 A. ISOLAMENTO TÉRMICO  
B. SONDA DE TEMPERATURA DE ÁGUA
- 4 A. QUEIMADOR  
B. SENSOR DE PRESSÃO DO CIRCUITO HIDRÁULICO
- 5 A. PRATO DE LIMPEZA DO QUEIMADOR  
B. VÁLVULA DE SEGURANÇA 3BAR

- 6 A. CAIXA DE CINZAS  
B. SISTEMA DE LIMPEZA E RETENÇÃO DE FUMOS
- 7 A. SISTEMA DE LIMPEZA E RETENÇÃO DE FUMOS  
B. BOMBA CIRCULADOR
- 8 A. VÁLVULA DE SEGURANÇA 3 BAR  
B. VASO DE EXPANSÃO
- 9 A. VASO DE EXPANSÃO  
B. VÁLVULA ANTI-CONDENSAÇÃO
- 10 A. BOMBA CIRCULADORA  
B. ENTRADA DE ÁGUA
- 11 A. VÁLVULA ANTI-CONDENSAÇÃO  
B. ENTRADA DE AR PARA COMBUSTÃO COM SENSOR DE MASSA DE AR

- 12 A. ENTRADA DE AR PARA COMBUSTÃO COM SENSOR DE MASSA DE AR  
B. SISTEMA AUTOMÁTICO DE LIMPEZA DO QUEIMADOR
- 13 A/B. DEPÓSITO PELLETS
- 14 A. SEM FIM PARA ABASTECIMENTO DE PELLETS  
B. SAÍDA DE ÁGUA
- 15 A/B. EXTRATOR DE FUMOS
- 16 A/B. SONDA DE TEMPERATURA DE FUMOS
- 17 B. PURGADOR MANUAL
- 18 B. LIGAÇÃO PARA CRONOTERMOSTATO
- 19 B. PÉS REGULÁVEIS



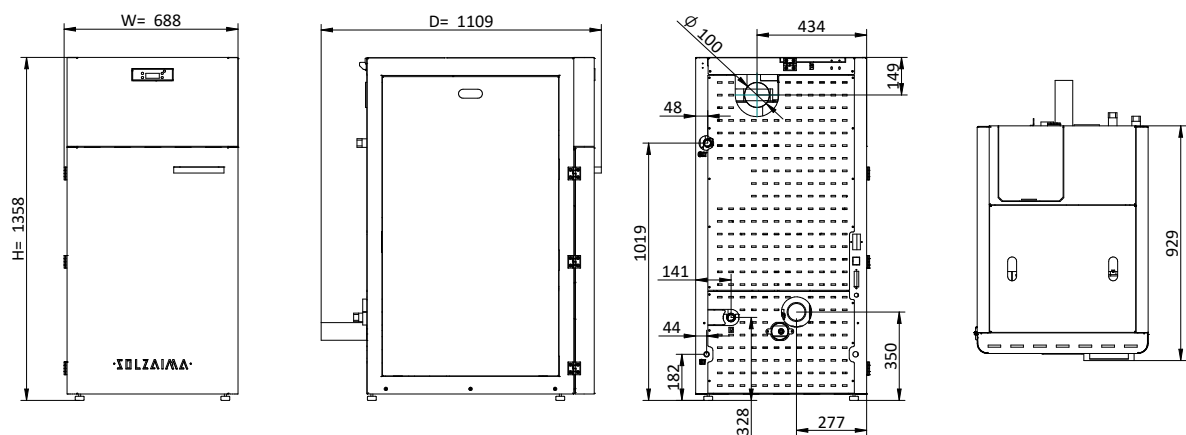
SZM A 18 kW 

24 kW 

30 kW 



## Vistas Técnicas



## Variações

### SZM A 18



Ref.	Descrição
PA1107N001	Automática SZM A 18 kW

### SZM A 24



Ref.	Descrição
PA1107N002	Automática SZM A 24 kW

### SZM A 30

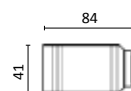


Ref.	Descrição
PA1107N003	Automática SZM A 30 kW

## Acessórios

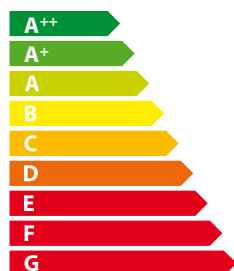


Ref.	Descrição
PA1107N011	Silo Opcional - 200 kg



Ref.	Descrição
PA1090G028	Kit Ligação Wi-Fi

## Caraterísticas



**A<sup>+</sup>**

	SZM A 18	SZM A 24	SZM A 30
P. REDUZIDA/P. NOMINAL ÁGUA (kW)	5,7 - 18	5,7 - 24	5,7 - 29
RENDIMENTO (%)	90,1 - 88	90,2 - 87,8	90,4 - 88
VOL. AQUECIMENTO (m³)	410	545	660
DEPÓSITO (kg)	45	45	45
CONSUMO PELLETS (kg/h)	1,3 - 4,4	1,3-5,3	1,3-6,1
DIÂMETRO DA CHAMINÉ (mm)	100	100	100
WxHxD (mm)	688 x 1358 x 1109	688 x 1358 x 1109	688 x 1358 x 1109
PESO (kg)	373	386	386
VOLUME DE ÁGUA (L)	60	60	60
TEMPERATURA DE GASES (°C)	102	112	122
ÍNDICE EFICIÊNCIA ENERGÉTICA (IEE)	120	120	120
DEPRESSÃO (Pa)	12	12	12
PRESSÃO MÁX. (bar)	3	3	3
NÍVEL DE RUÍDO (dB)	54	54	54

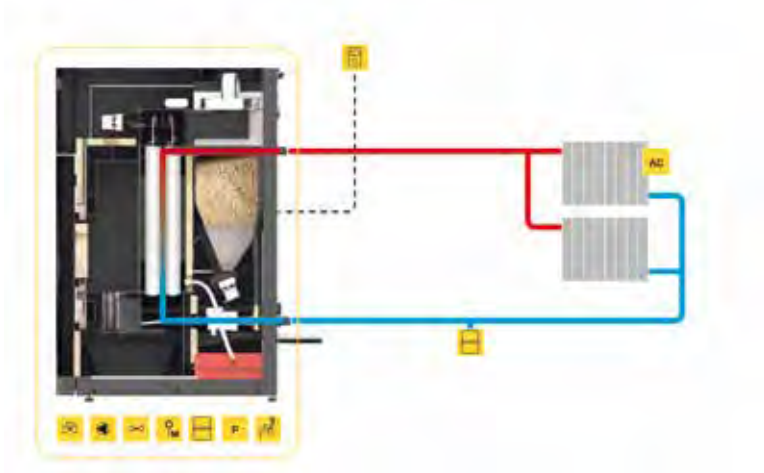


APPROVED PRODUCT

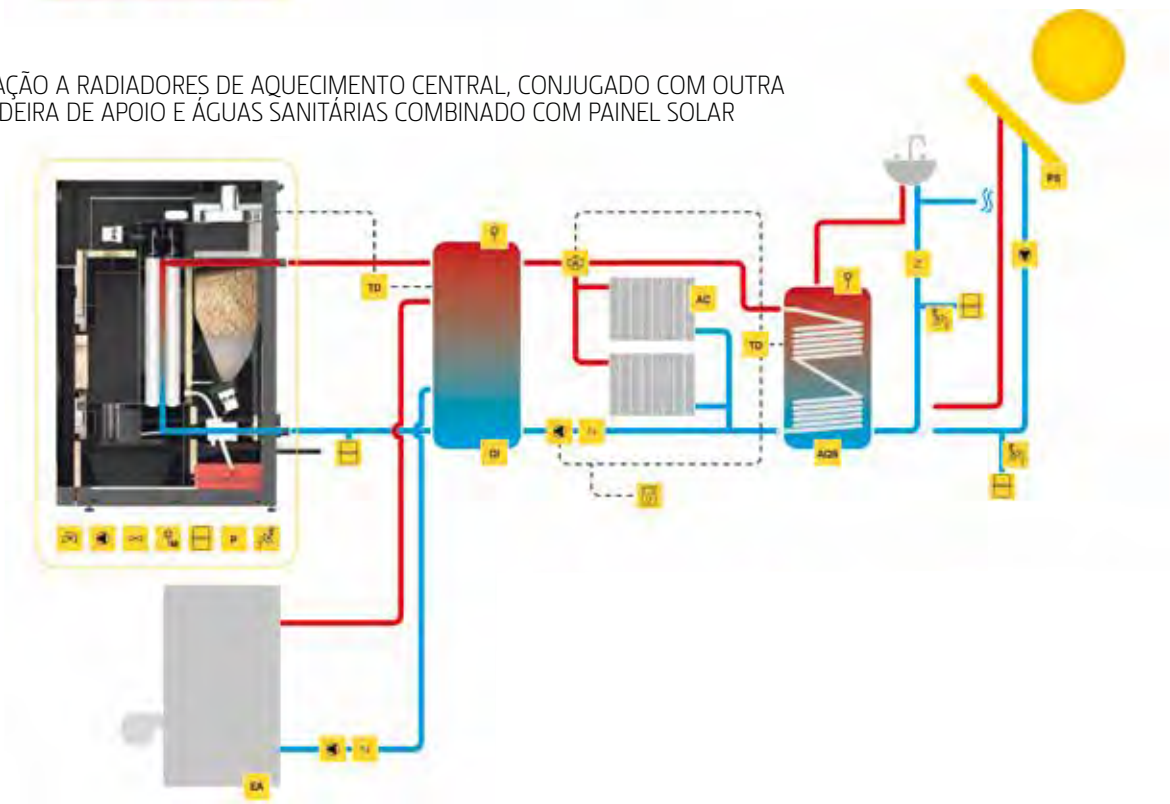


# ESQUEMAS HIDRAULICOS (CALDEIRAS AUTOMÁTICAS)

1 LIGAÇÃO SIMPLES APENAS A RADIADORES DE AQUECIMENTO CENTRAL



3 LIGAÇÃO A RADIADORES DE AQUECIMENTO CENTRAL, CONJUGADO COM OUTRA CALDEIRA DE APOIO E ÁGUAS SANITÁRIAS COMBINADO COM PAINEL SOLAR

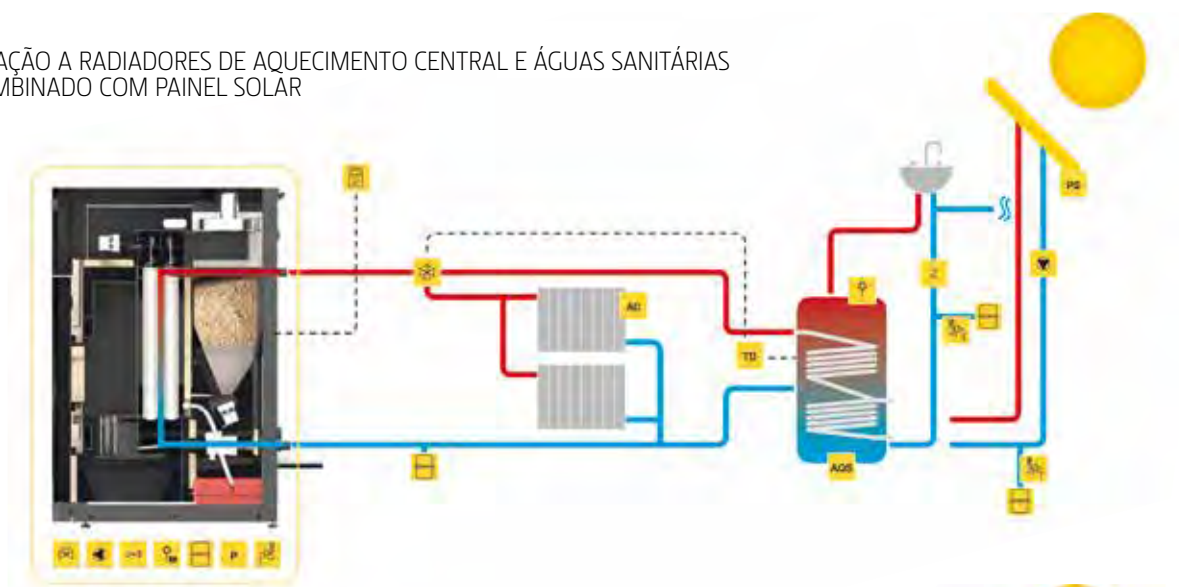


EA	Equipamento de Apoio (gás, gasóleo)	Z	Válvula Anti-Retorno		Válvula 3 Vias Motorizada		Válvula Misturadora		Termostato Ambiente
DI	Depósito de Inércia		Bomba Circulação		Purgador Automático		Válvula Anti-Condensação		Água Quente
AQS	Águas Quentes Sanitárias	P	Sensor de Pressão		Purgador Manual		Válvula Segurança Térmica		Água Fria
PS	Painel Solar	TD	Termostato Diferencial		Vaso Expansão Fechado		Válvula Segurança Pressão		Ligações Eléctricas
AC	Aquecimento Central	PR	Piso Radiante		Válvula de Esvaziar		Controlador Piso Radiante		



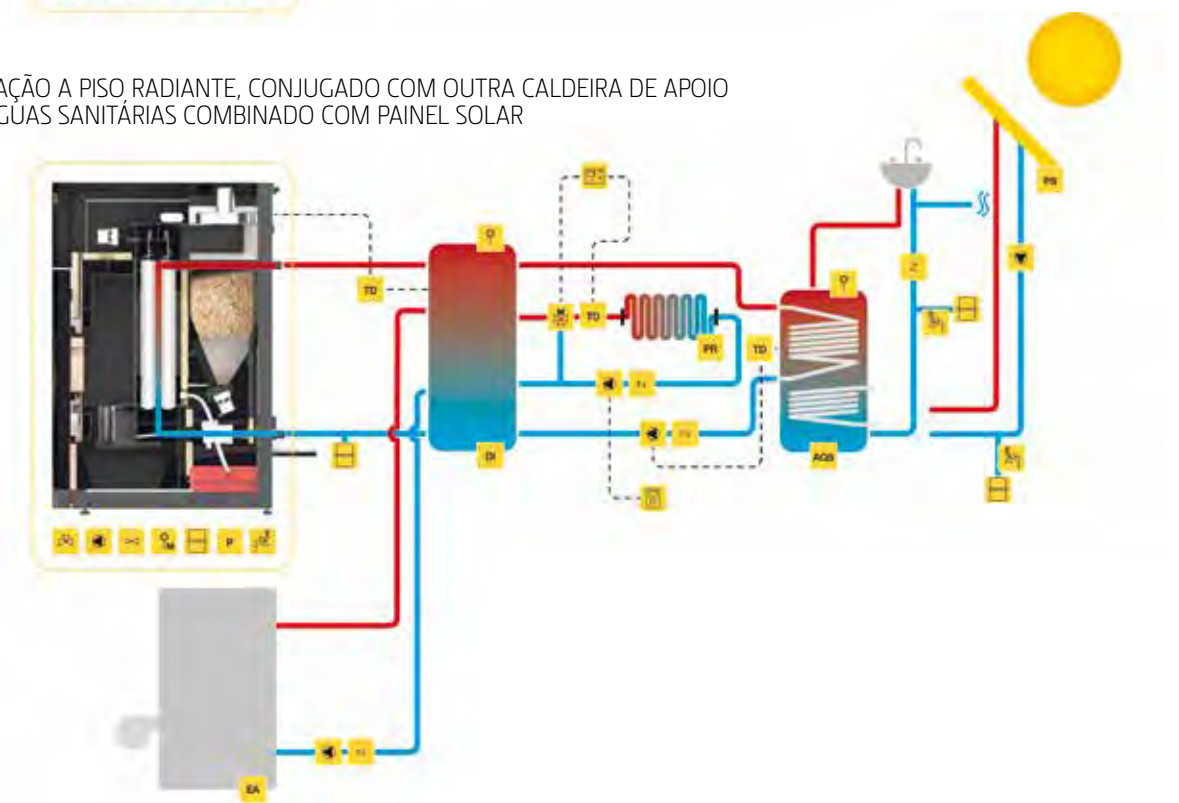
2

LIGAÇÃO A RADIADORES DE AQUECIMENTO CENTRAL E ÁGUAS SANITÁRIAS COMBINADO COM PAINEL SOLAR



4

LIGAÇÃO A PISO RADIANTE, CONJUGADO COM OUTRA CALDEIRA DE APOIO E ÁGUAS SANITÁRIAS COMBINADO COM PAINEL SOLAR









# CALDEIRAS

(LENHA)



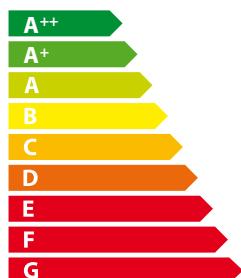
# SZM W PLUS 25 kW



# 30 kW



## Caraterísticas



A<sup>+</sup>

	W PLUS 25 kW	W PLUS 30 kW
POTÊNCIA NOMINAL ÁGUA (kW)	25	35
RENDIMENTO (%)	90	90
VOL. AQUECIMENTO (m³)	568	682
CONSUMO LENHA (kg/h)	5,0	6,0
COMPRIMENTO MÁX LENHA (mm)	500	500
DIÂMETRO DA CHAMINÉ (mm)	160	180
WxHxD (mm)	530 x 1260 x 1100	590 x 1260 x 1100
PESO (kg)	281	295
VOLUME ÁGUA (L)	75	90
TEMPERATURA DE GASES (°C)	190	190
DEPRESSÃO CHAMINÉ (Pa)	20	20
ÍNDICE EFICIÊNCIA ENERGÉTICA (IEE)	123	124
PRESSÃO MÁX (bar)	3	3

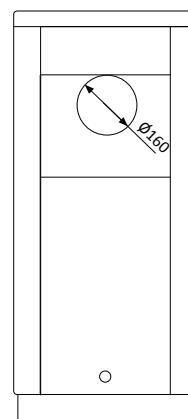
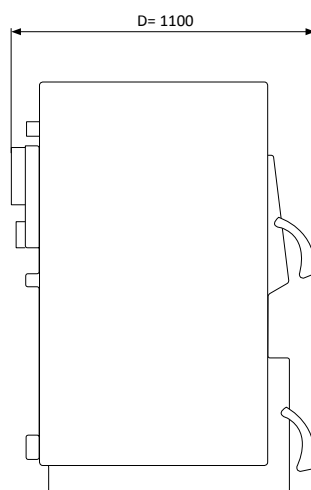
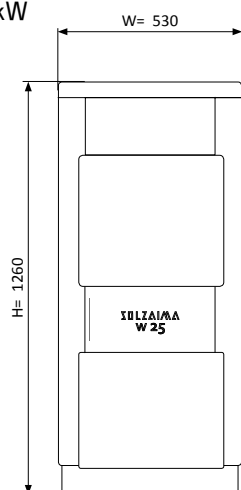


OPCIONAL

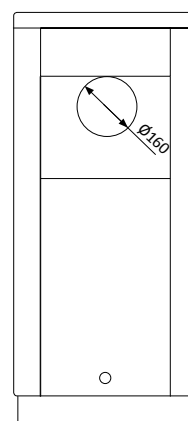
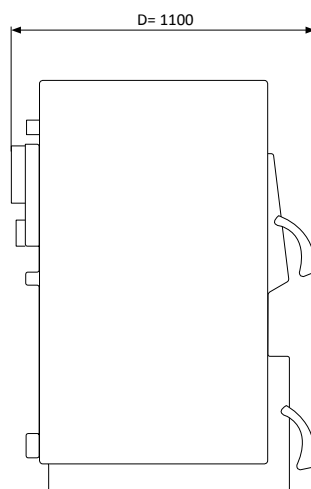
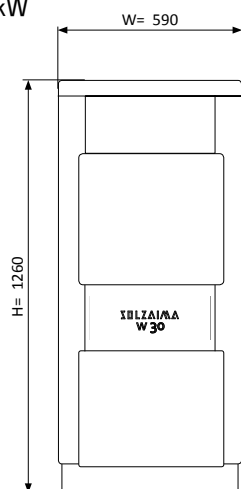
\* Combustível com poder calorífico 5,08 Kwh/Kg com teor humidade <6%

## Vistas Técnicas

SZM W Plus 25 kW



SZM W Plus 30 kW



## Variações

SZM W Plus 25 kW



Ref.	Descrição
PA1117N027	Caldeira Lenha SZM W Plus 25 kW

SZM W Plus 30 kW



Ref.	Descrição
PA1117N028	Caldeira Lenha SZM W Plus 30 kW

## Vantagens

**CERTIFICAÇÃO**  
 Produto Certificado  
 Norma de Homologação: EN 303-5

**SISTEMA HIDRÁULICO**  
 Sistema hidráulico com conexões de 1"1/4  
 Circuito para colocação de válvula de descarga térmica.

## Acessórios



Ref.	Descrição
PA1090G033	Kit Ventilação W Plus

\* o kit inclui 1 ventilador com caudal 135m³/h, cablagens de ligação e 1 saída de ar traseira

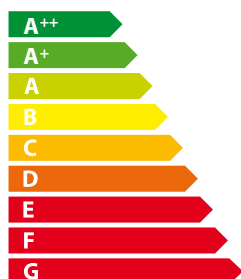
# SZM W PLUS 35 kW



# 40 kW



## Caraterísticas



A<sup>+</sup>

	W PLUS 35 kW	W PLUS 40 kW
POTÊNCIA NOMINAL ÁGUA (kW)	35	40
RENDIMENTO (%) *	91	91
VOL. AQUECIMENTO (m³)	795	909
CONSUMO LENHA (kg/h)	7,0	8,0
COMPRIMENTO MÁX LENHA (mm)	500	500
DIÂMETRO DA CHAMINÉ (mm)	180	180
WxHxD (mm)	620 x 1260 x 1100	670 x 1260 x 1100
PESO (kg)	305	320
VOLUME ÁGUA (L)	105	120
TEMPERATURA DE GASES (°C)	190	220
DEPRESSÃO CHAMINÉ (Pa)	20	20
ÍNDICE EFICIÊNCIA ENERGÉTICA (IEE)	124	124
PRESSÃO MÁX (bar)	3	3



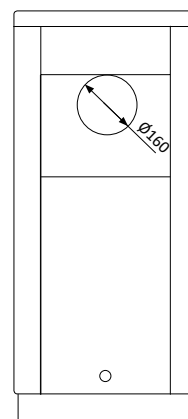
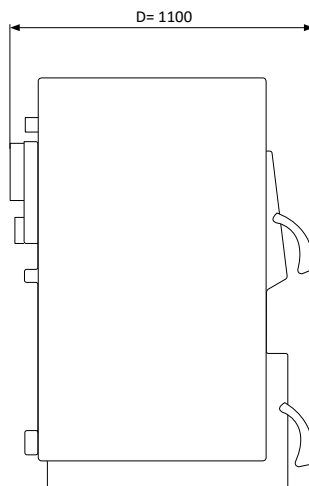
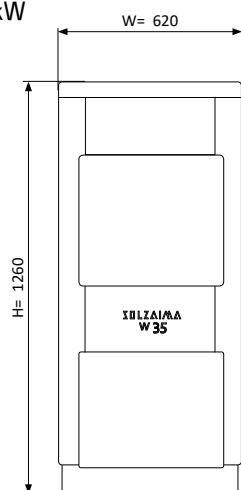
OPCIONAL

\* Combustível com poder calorífico 5,08 Kwh/Kg com teor humidade <6%

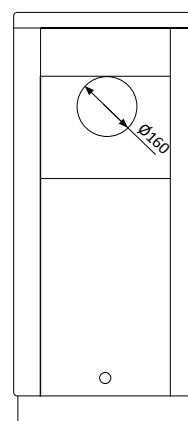
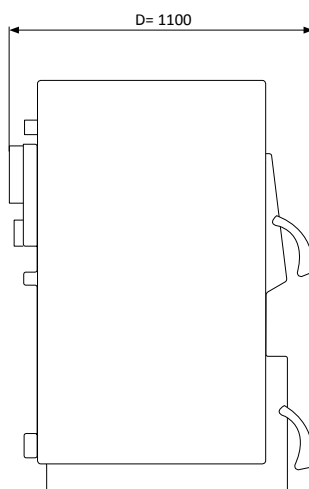
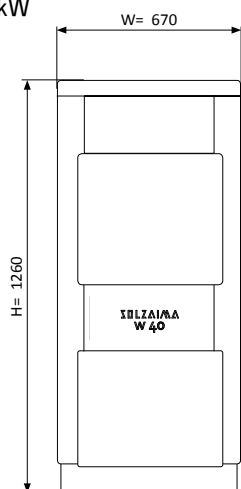


## Vistas Técnicas

SZM W Plus 35 kW



SZM W Plus 40 kW



## Variações

SZM W Plus 35 kW



Ref.	Descrição
PA1117N029	Caldeira Lenha SZM W Plus 35 kW

SZM W Plus 40 kW



Ref.	Descrição
PA1117N030	Caldeira Lenha SZM W Plus 40 kW

## Vantagens

**CERTIFICAÇÃO**  
 Produto Certificado  
 Norma de Homologação: EN 303-5

**SISTEMA HIDRÁULICO**  
 Sistema hidráulico com conexões de 1"1/4  
 Circuito para colocação de válvula de descarga térmica.

## Acessórios

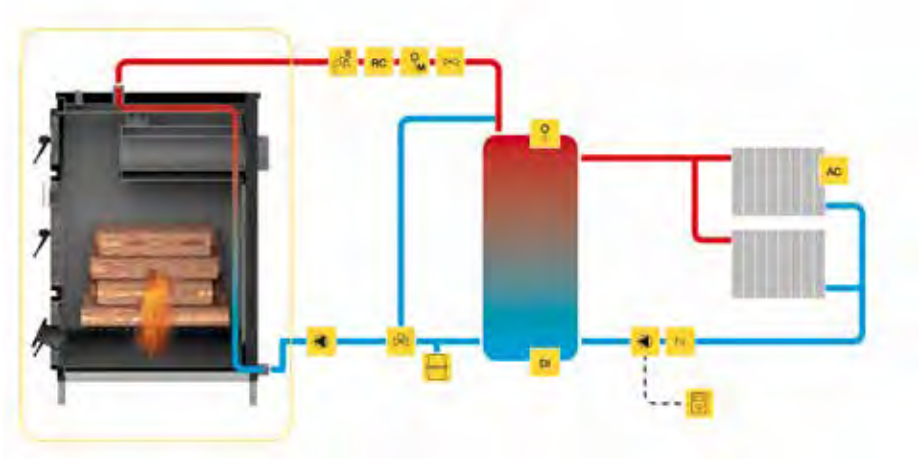


Ref.	Descrição
PA1090G033	Kit Ventilação W Plus

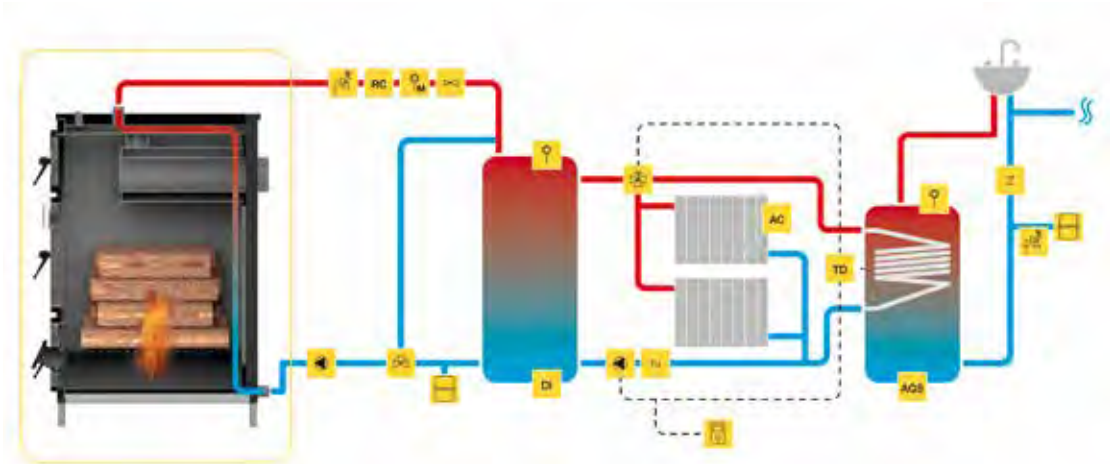
\* o kit inclui 1 ventilador com caudal 135m³/h, cablagens de ligação e 1 saída de ar traseira

# ESQUEMAS HIDRAULICOS (CALDEIRAS W PLUS)

## 1 LIGAÇÃO SIMPLES APENAS A RADIADORES DE AQUECIMENTO CENTRAL



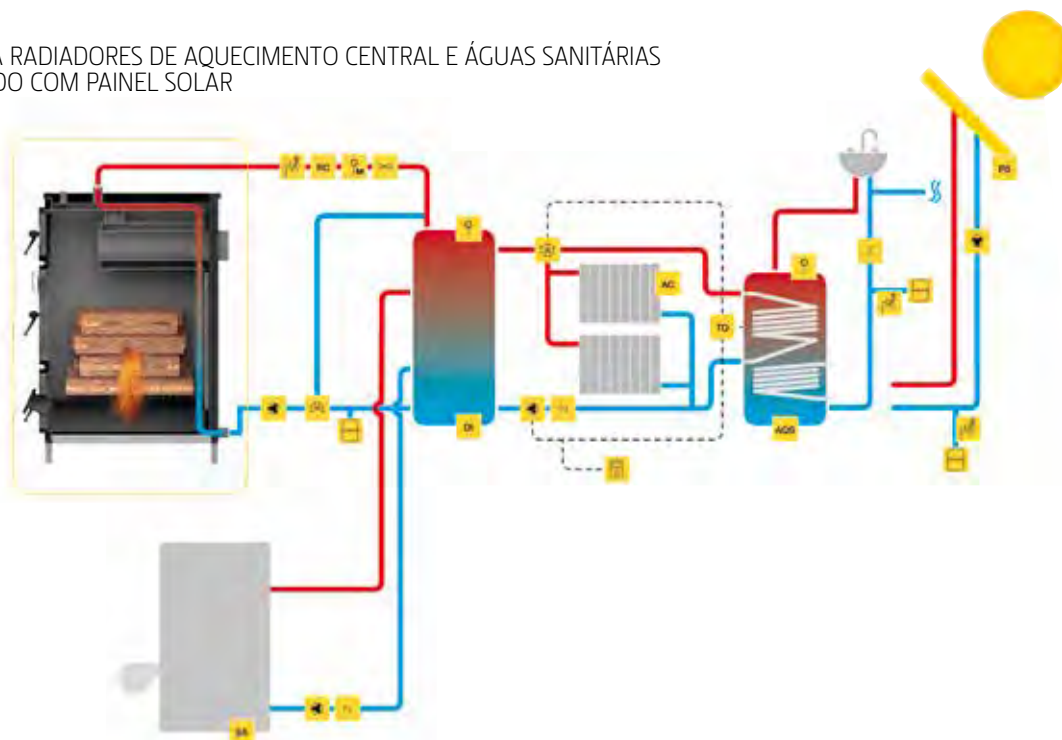
## 3 LIGAÇÃO A RADIADORES DE AQUECIMENTO CENTRAL, CONJUGADO COM OUTRA CALDEIRA DE APOIO E ÁGUAS SANITÁRIAS COMBINADO COM PAINEL SOLAR



EA	Equipamento de Apoio (gás, gasóleo)	Z	Válvula Anti-Retorno		Válvula 3 Vias Motorizada		Válvula Misturadora		Termostato Ambiente
DI	Depósito de Inércia		Bomba Circulação		Purgador Automático		Válvula Anti-Condensação		Água Quente
AQS	Águas Quentes Sanitárias	P	Sensor de Pressão		Purgador Manual		Válvula Segurança Térmica		Água Fria
PS	Painel Solar	TD	Termostato Diferencial		Vaso Expansão Fechado		Válvula Segurança Pressão		Ligações Eléctricas
AC	Aquecimento Central	PR	Piso Radiante		Válvula de Esvaziar		Controlador Piso Radiante		

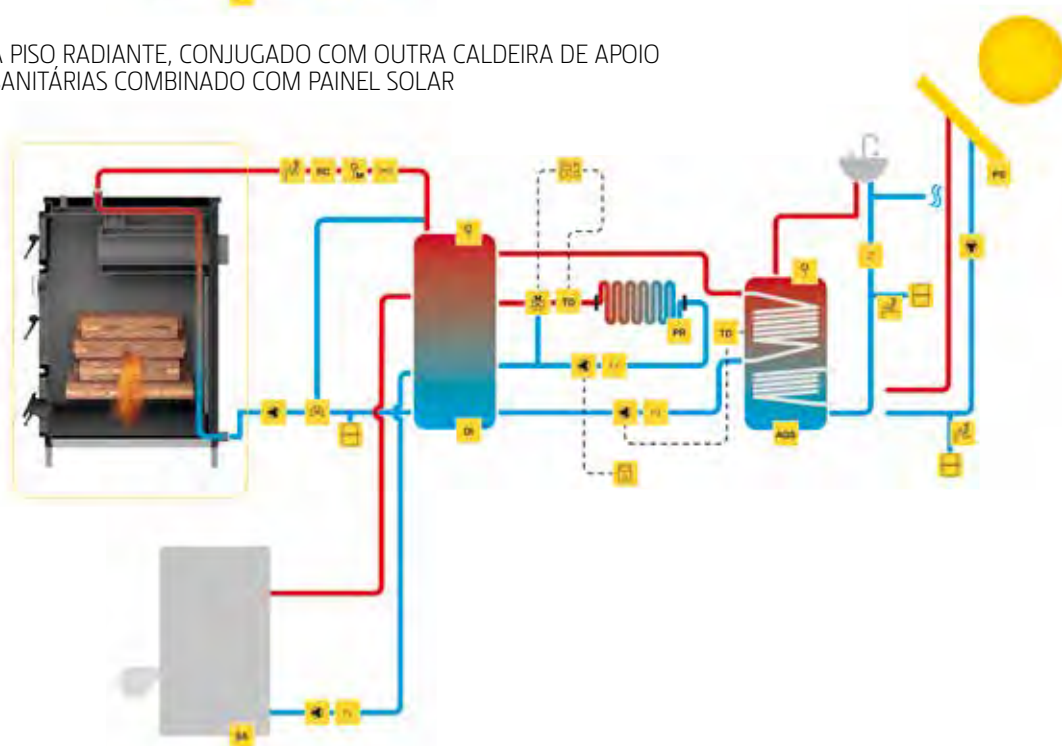
2

LIGAÇÃO A RADIADORES DE AQUECIMENTO CENTRAL E ÁGUAS SANITÁRIAS COMBINADO COM PAINEL SOLAR



4

LIGAÇÃO A PISO RADIANTE, CONJUGADO COM OUTRA CALDEIRA DE APOIO E ÁGUAS SANITÁRIAS COMBINADO COM PAINEL SOLAR







The background of the entire page is a high-speed photograph of water splashing, creating a dynamic and textured blue environment. The water droplets and bubbles are captured in various stages of motion, adding a sense of freshness and movement to the design.

# FOGÕES A ÁGUA

(LENHA)



## PAPRIKA 70



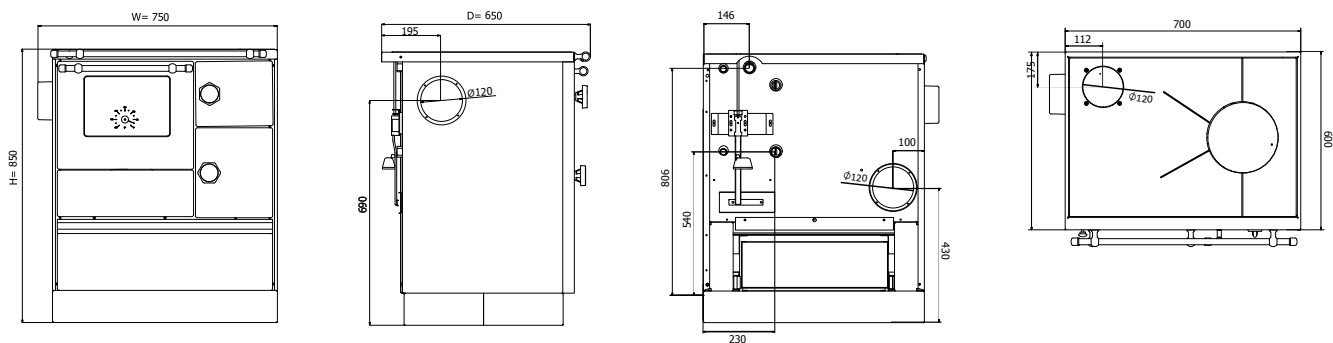
## PAPRIKA 90



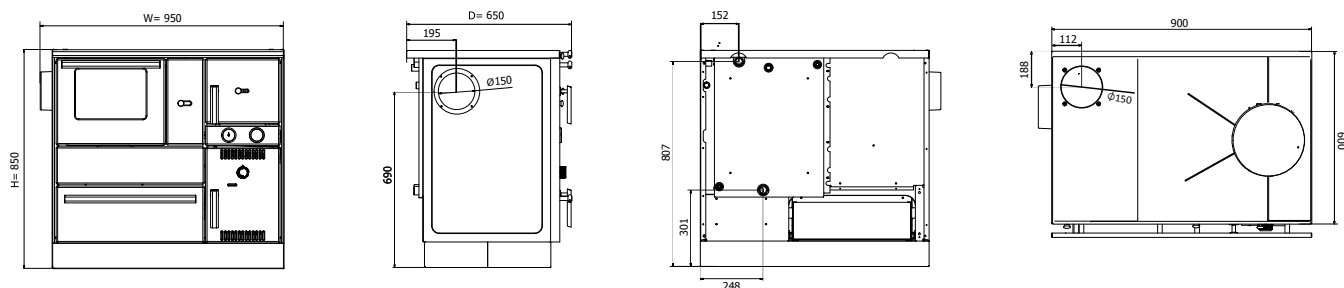


## Vistas Técnicas

Paprika 70



Paprika 90



## Variações

Paprika 70



Ref.	Descrição
PA2500F001	Paprika 70 L - Branco

Paprika 90



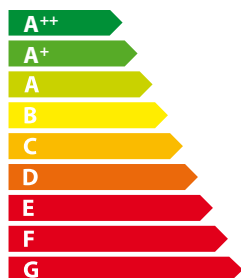
Ref.	Descrição
PA2500F005	Paprika 90 L - Branco
PA2500F006	Paprika 90 L - Antracite

## Acessórios



Ref.	Descrição
PA2500S001	Placa Vitro Cerâmica - Paprika 70 L
PA2500S002	Placa Vitro Cerâmica - Paprika 90 L

## Caraterísticas



	Paprika 70	Paprika 90
POTÊNCIA DE UTILIZAÇÃO (kW)	8,43-15,7	19,3 - 35,8
POTÊNCIA NOMINAL (kW)	12	27,6
POTÊNCIA MÉDIA ÁGUA (kW)	7,55	20,1
RENDIMENTO (%)	69	76,9
VOL. AQUECIMENTO (m³)	145	387
CONSUMO LENHA (kg/h)	4	8,23
COMPRIMENTO MÁX LENHA (mm)	250	300
DIÂMETRO DA CHAMINÉ (mm)	120	150
WxHxD (mm)	750 x 850 x 650	950 x 850 x 650
DIMENSÕES COM TAMPO (WxHxD)	750 x 885 x 650	950 x 885 x 650
DIMENSÃO FORNO (WxHxD)	330 x 260 x 440	330 x 260 x 440
PESO (kg)	130	195
VOLUME ÁGUA (L)	5,5	25
PRESSÃO MÁX (bar)	1,9	1,9



# RESUMO DE GAMA

## RECUPERADORES A ÁGUA (LENHA)



### ACQUA

MEDIDAS (WxHxD)  
1007 x 1005 x 639 mm

CHAMINÉ  
ø200 mm

PESO  
220 Kg



### AQUA PV (Porta Vertical)

MEDIDAS (WxHxD)  
1021 x 1094 x 675 mm

CHAMINÉ  
ø250 mm

PESO  
280 Kg



### MYTHO

MEDIDAS (WxHxD)  
825 x 1117 x 586 mm

CHAMINÉ  
ø180 mm

PESO  
209 Kg



### ECOFOGO

MEDIDAS (WxHxD)  
761 x 1117 x 544 mm

CHAMINÉ  
ø180 mm

PESO  
204 Kg



### IGNIS

MEDIDAS (WxHxD)  
778 x 993 x 671 mm

CHAMINÉ  
ø200 mm

PESO  
220 Kg



### ZAIMA

MEDIDAS (WxHxD)  
760 x 987 x 644 mm

CHAMINÉ  
ø200 mm

PESO  
209 Kg



### LARES

MEDIDAS (WxHxD)  
826 x 985 x 655 mm

CHAMINÉ  
ø200 mm

PESO  
187 Kg



### LARES VITRO

MEDIDAS (WxHxD)  
826 x 985 x 655 mm

CHAMINÉ  
ø200 mm

PESO  
187 Kg



### DOMUS 100

MEDIDAS (WxHxD)  
760 x 987 x 644 mm

CHAMINÉ  
ø200 mm

PESO  
211 Kg



### DOMUS 100 A

MEDIDAS (WxHxD)  
760 x 987 x 644 mm

CHAMINÉ  
ø200 mm

PESO  
211 Kg

## RECUPERADORES A ÁGUA (PELLETS)



### ATLANTIC

MEDIDAS (WxHxD)  
688 x 1329 x 752 mm

CHAMINÉ  
ø100 mm

PESO  
201 Kg



### DOURO 12 kW

MEDIDAS (WxHxD)  
617 x 1110 x 680 mm

CHAMINÉ  
ø80 mm

PESO  
185 Kg



### DOURO 12 kW (Porta Vidro)

MEDIDAS (WxHxD)  
617 x 1110 x 680 mm

CHAMINÉ  
ø80 mm

PESO  
185 Kg

### ACABAMENTOS DISPONÍVEIS



OAK



BORDEAUX



BRANCO



PRETO

## SALAMANDRAS A ÁGUA (PELLETS)



### DOURO 17 kW

MEDIDAS (WxHxD)  
595 x 1153 x 728 mm

CHAMINÉ  
ø100 mm

PESO  
202 Kg



### DOURO 17 kW (Porta Vidro)

MEDIDAS (WxHxD)  
595 x 1153 x 728 mm

CHAMINÉ  
ø100 mm

PESO  
202 Kg



### DOURO 23 kW

MEDIDAS (WxHxD)  
663 x 1215 x 730 mm

CHAMINÉ  
ø100 mm

PESO  
219 Kg



### DOURO 23 kW (Porta Vidro)

MEDIDAS (WxHxD)  
663 x 1215 x 730 mm

CHAMINÉ  
ø100 mm

PESO  
217 Kg

### CORES BASE



PRETO



AZUL



VERDE



BORDEAUX



BRANCO



CINZA



CORTEN CLARO



CORTEN ESCURO

### CORES ESPECIAIS

## COMPACTAS (PELLETS)



### SZM C 12 kW

MEDIDAS (WxHxD)  
666 x 1315 x 751 mm

CHAMINÉ  
ø100 mm

PESO  
230 Kg



### SZM C 18 kW

MEDIDAS (WxHxD)  
666 x 1315 x 751 mm

CHAMINÉ  
ø100 mm

PESO  
230 Kg



### SZM C 24 kW

MEDIDAS (WxHxD)  
666 x 1315 x 751 mm

CHAMINÉ  
ø100 mm

PESO  
232 Kg



### SZM A PLUS 16 kW

MEDIDAS (WxHxD)  
1111,5 x 1380 x 698 mm

CHAMINÉ  
ø100 mm

PESO  
413 Kg



### SZM A PLUS 24 kW

MEDIDAS (WxHxD)  
1111,5 x 1380 x 698 mm

CHAMINÉ  
ø100 mm

PESO  
413 Kg



### SZM A PLUS 32 kW

MEDIDAS (WxHxD)  
1123 x 1530 x 785 mm

CHAMINÉ  
ø100 mm

PESO  
425 Kg

## CALDEIRAS (PELLETS E LENHA)



# RESUMO DE GAMA

## CALDEIRAS (PELLETS E LENHA)



### SZM A 18 kW

MEDIDAS (WxHxD)  
688 x 1358 x 1109 mm

CHAMINÉ  
ø100 mm

PESO  
373 Kg



### SZM A 24 kW

MEDIDAS (WxHxD)  
688 x 1358 x 1109 mm

CHAMINÉ  
ø100 mm

PESO  
386 Kg



### SZM A 30 kW

MEDIDAS (WxHxD)  
688 x 1358 x 1109 mm

CHAMINÉ  
ø100 mm

PESO  
386 Kg



### SZM W PLUS 25 kW

MEDIDAS (WxHxD)  
530 x 1260 x 720 mm

CHAMINÉ  
ø160 mm

PESO  
281 Kg



### SZM W PLUS 30 kW

MEDIDAS (WxHxD)  
590 x 1260 x 720 mm

CHAMINÉ  
ø180 mm

PESO  
295 Kg



### SZM W PLUS 35 kW

MEDIDAS (WxHxD)  
620 x 1260 x 720 mm

CHAMINÉ  
ø180 mm

PESO  
305 Kg



### SZM W PLUS 40 kW

MEDIDAS (WxHxD)  
670 x 1260 x 720 mm

CHAMINÉ  
ø180 mm

PESO  
320 Kg

## FOGÕES (LENHA)



### PAPRIKA 70

MEDIDAS (WxHxD)  
750 x 850 x 650 mm

CHAMINÉ  
ø120 mm

PESO  
130 Kg



### PAPRIKA 90

MEDIDAS (WxHxD)  
950 x 850 x 650 mm

CHAMINÉ  
ø150 mm

PESO  
195 Kg

### CORES DISPONÍVEIS



BRANCO



ANTRACITE

## RECUPERADORES A AR (LENHA)

### TREVI 850

MEDIDAS (WxHxD)  
1020 x 1055 x 540 mm

CHAMINÉ  
ø200 mm

PESO  
245 Kg

### TREVI 1100

MEDIDAS (WxHxD)  
1270 x 1055 x 540 mm

CHAMINÉ  
ø250 mm

PESO  
289 Kg

### HEKA

MEDIDAS (WxHxD)  
845 x 594 x 641 mm

CHAMINÉ  
ø200 mm

PESO  
123 Kg

### HERA

MEDIDAS (WxHxD)  
645 x 594 x 437 mm

CHAMINÉ  
ø150 mm

PESO  
78 Kg

A Solzaima reserva-se o direito de fazer alterações aos modelos ou às suas características sem aviso prévio. As cores de catálogo podem diferenciar das cores reais.

# CONDIÇÕES GERAIS DE VENDA

1. As condições gerais de venda aplicam-se a todos os pedidos de compra efectuados à Solzaima e apenas podem ser alteradas por contrato escrito entre as partes;
2. Todas as ordens deverão ser enviadas por escrito;
3. Todos os pedidos deverão conter todos os elementos necessários à correta identificação do cliente e dos artigos desejados;
4. Os pedidos aceites serão confirmados pela Solzaima, com uma confirmação de encomenda, que identifica corretamente todos os produtos a expedir;
5. Os pedidos enviados à Solzaima, constituem um pedido de compra firme por parte dos clientes;
6. Os cancelamentos de pedidos devem ser efectuados por escrito ao mesmo email e poderão incorrer em custos de cancelamento que terão que ser pagos pelo cliente;
7. Os prazos de entrega indicados pela Solzaima são sempre estimados e dizem respeito à saída do produto do nosso armazém. Os possíveis atrasos dos transportadores não dão direito a anulação do pedido ou à reclamação de danos ou prejuízos de nenhum tipo;
8. Toda a mercadoria será sempre expedida para o armazém do nosso cliente;
9. Caso sejam efectuados pedidos de entrega especiais, com limitações de entrega (ex. janelas horárias), ou condições especiais de entrega ou ainda entrega noutra morada diferente do armazém do cliente, os mesmos serão sujeitos a custos adicionais por conta do cliente;
10. A Solzaima por norma expede os seus produtos por diferentes transportadoras. Na descarga do produto na morada de destino, é dever do cliente comprovar a conformidade do pedido com a entrega efectuada e tendo em conta as seguintes regras:
  - a. O material expedido na guia deverá estar conforme com o material entregue pela transportadora;
  - b. As caixas e os produtos deverão estar em estado novo, totalmente fechadas e isentas de danos exteriores e sem marcas aparentes de terem caído ou sofrido algum dano;
  - c. Caso se verifique algum dano aparente nas caixas e/ou produtos, este facto deverá ser assinalado na Guia/CMR do transportador e enviada cópia à Solzaima;
  - d. O material deve ser verificado na recepção da encomenda ou no prazo máximo de 24h, por forma a podermos acionar o seguro das transportadoras, em caso de danos nos equipamentos não visíveis de forma exterior à caixa; Em caso de verificação posterior devemos sempre referir na Guia/CMR que é uma recepção pendente de verificação, que deverá ser efectuada no prazo máximo de 24h;
11. Todos os danos que não sejam reclamados na Guia/CMR do transportador nas 24h seguintes à recepção da mercadoria não serão assumidos pelo seguro de transporte;
12. Todos os preços indicados nas tabelas de venda da Solzaima não incluem o IVA à taxa legal em vigor em cada zona geográfica e são sempre calculados Ex-Works na fábrica em Belazaima do Chão;
13. Cada lançamento de tabela de preços revoga todas as tabelas anteriores para o mesmo produto e pode ser alterada sem aviso prévio;
14. A compra de produtos Solzaima pressupõe a aceitação das condições gerais de venda, bem como a aceitação das condições gerais de garantia anexas à tabela de preços; As condições particulares de garantia estarão expressas nos manuais de cada produto;
15. As fotos apresentadas na tabela de preços são meramente indicativas e podem não representar fielmente o produto;
16. A Solzaima reserva-se ao direito de alterar as tarifas e/ou características dos equipamentos sem aviso prévio;
17. A presente tarifa entra em vigor a partir de 15 Setembro 2018.

# CONDIÇÕES GERAIS DE GARANTIA

## 1. Designação social e morada do Produtor e Objeto

Solzaima, S.A.  
Rua dos Outarelos, 111  
3750-362 Belazaima do Chão

O presente documento não consubstancia a prestação pela Solzaima, S.A. de uma garantia voluntária sobre os produtos por si produzidos e comercializados (doravante "Produto(s)"), mas sim um guia, que se pretende esclarecedor, para o acionamento eficaz da garantia legal de que beneficiam os consumidores sobre os Produtos (doravante "Garantia"). Naturalmente, o presente documento não afeta os direitos legais de garantia do Comprador emergentes de contrato de compra e venda tendo por objeto os Produtos.

## 2. Identificação do Produto sobre o qual recai a Garantia

O acionamento da Garantia pressupõe a prévia e correta identificação do Produto objeto da mesma junto da Solzaima, S.A., a ser promovida através da indicação dos dados da embalagem do Produto constantes quer da respetiva fatura de compra, quer da placa de características do Produto (modelo e número de série).

## 3. Condições de Garantia dos Produtos

**3.1** A Solzaima, S.A. responde perante o Comprador, pela falta de conformidade do Produto com o respetivo contrato de compra e venda, nos seguintes prazos:

**3.1.1** Um prazo de 24 meses a contar da data de entrega do bem, no caso, de utilização doméstica do produto, salve o disposto no número seguinte quanto ao uso intensivo;

**3.1.2** Um prazo de 6 meses a contar da data de entrega do bem, no caso de utilização profissional, ou, industrial, ou, intensiva, dos produtos – A Solzaima entende por utilização profissional, industrial, ou, intensiva todos os produtos instalados em espaços industriais, comerciais, ou, cuja utilização seja superior a 1500 horas por ano civil;

**3.2** Deve ser efectuado um teste funcional do produto antes de efectuar os acabamentos da instalação (pladur, alvenarias, revestimentos, pinturas, entre outros);

**3.3** Nenhum equipamento pode ser substituído após realização da 1ª Queima sem autorização expressa do produtor;

**3.4** Todo e qualquer produto deve ser reparado no local de instalação não acarretando graves inconvenientes para as partes, salve, se tal se manifestar impossível, ou desproporcionado;

**3.5** Para exercer os seus direitos, e desde que não se mostre ultrapassado o prazo indicado em 3.1, o Comprador deve denunciar por escrito à Solzaima, S.A. a falta de conformidade do Produto num prazo máximo de:

**3.5.1** 60 (sessenta) dias a contar da data em que a tenha detetado, no caso, de utilização doméstica do produto;

**3.5.2** 30 (trinta) dias a contar da data em que a tenha detetado, no caso de utilização profissional do Produto.

**3.6** Nos equipamentos da família pellets é exigido a efectuação do serviço de arranque para activar a garantia. Esta deverá ser registada até 3 meses face a data de factura, ou, 100 horas de trabalho do produto (a que ocorrer primeiro);

**3.7** Durante o período de Garantia referido no número 3.1 supra (e para que esta se mantenha válida), as reparações no Produto devem ser exclusivamente realizadas pelos Serviços Técnicos Oficiais da Marca. Todos os serviços prestados no âmbito da presente Garantia, serão realizados de segunda a sexta-feira dentro do horário e calendário laboral legalmente estabelecidos em cada região.

**3.8** Todos os pedidos de assistência deverão ser apresentados ao serviço de apoio ao Cliente da Solzaima, S.A., através de formulário próprio presente no Site [www.solzaima.pt](http://www.solzaima.pt), ou, e-mail: [apoio.cliente@solzaima.pt](mailto:apoio.cliente@solzaima.pt). No momento da realização da assistência técnica ao Produto, o Comprador deverá apresentar, como documento comprovativo da Garantia do Produto, a fatura de compra do mesmo ou outro documento demonstrativo da sua aquisição. Em qualquer caso, o documento comprovativo da aquisição do Produto deve conter a identificação do mesmo (nos termos referidos em 2 supra) e a sua data de aquisição. Em alternativa e de modo a validar a Garantia do Produto poderá ser utilizado o PSR - documento comprovativo do arranque da máquina (quando aplicável).

**3.9** O Produto terá que ser instalado por um profissional qualificado para o efeito, de acordo com a regulamentação em vigor em cada zona geográfica, para instalação destes Produtos e cumprindo com toda a regulamentação em vigor, nomeadamente a respeitante a chaminés, bem como outras regulamentações aplicáveis para aspetos como abastecimento de água, electricidade e/ou outros relacionados com o equipamento ou sector e conforme o descrito no manual de instruções.

Uma instalação de Produto não conforme com as especificações do fabricante e/ou que não cumpra a regulamentação legal sobre esta matéria, não dará lugar à aplicação da presente Garantia. Sempre que um Produto seja instalado no exterior, este deverá ser protegido contra efeitos meteorológicos, nomeadamente chuva e ventos. Nestes casos, poderá ser necessária a proteção do aparelho mediante um armário, ou, caixa protetora devidamente ventilada.

Não deverão instalar-se aparelhos em locais que contenham produtos químicos na sua atmosfera, ambientes salinos ou com teores de humidade elevados, já que a mistura destes com o ar pode produzir na câmara de combustão uma rápida corrosão. Neste tipo de ambientes é especialmente recomendado que o aparelho seja protegido com produtos anticorrosivos para o efeito, sobretudo entre épocas de funcionamento. Como sugestão indica-se a aplicação de graxas grafitadas indicadas para altas temperaturas com função de lubrificação e proteção anti-corrosão.

**3.10** Nos equipamentos pertencentes à família pellets, para além das manutenções diárias e semanais que constam do manual de instruções é igualmente obrigatório efectuar a limpeza, no seu interior e respetiva chaminé de evacuação de fumos. Estas tarefas devem ser realizadas a cada 600-800 kg de pellets consumidos, no caso das salamandras (ar e água) e caldeiras compactas, e a cada 2000-3000 kg de pellets consumidos, no caso das caldeiras automáticas. No caso, destas quantidades não serem consumidas deve ser efetuada pelo menos uma manutenção preventiva sistemática com periodicidade anual.

**3.11** Fica a cargo do Comprador garantir que são efetuadas as manutenções periódicas, conforme indicado nos manuais de instruções e manuseamento que acompanham o Produto. Sempre que solicitada a mesma deve ser comprovada pela apresentação do relatório técnico da entidade responsável pela mesma, ou, em alternativa pelo registo das mesmas no manual de instruções na secção dedicada.

**3.12** Para evitar danos nos equipamentos motivados por sobrepressão, deverão ser assegurados, no ato da instalação, elementos de segurança como válvulas de segurança pressão e/ou válvulas de descarga térmica, caso aplicável, bem como vaso de expansão ajustado à instalação, devendo ainda ser assegurado o seu correto funcionamento. De referir que: as válvulas referenciadas deverão ter um valor igual ou inferior à pressão suportada pelo equipamento; não poderá existir qualquer válvula de corte entre o equipamento e a respetiva válvula de segurança; deverá ser previsto um plano de manutenção preventivo sistemático para atestar o correto funcionamento dos referidos elementos de segurança; independentemente do tipo de aparelho, todas as válvulas de segurança deverão ser canalizadas para esgoto sifonado, para evitar danos na habitação por descargas de água. A Garantia do Produto não inclui os danos causados pela não canalização da água descarregada pela referida válvula.

**3.13** Para evitar danos nos equipamentos e tubagem anexa por corrosão galvânica, aconselha-se a utilização de separadores (manguitos) dielétricos na ligação do equipamento a tubagens metálicas cujas características dos materiais aplicados potenciem este tipo de corrosão. A Garantia do Produto não inclui os danos causados pela não utilização dos referidos separadores dielétricos.

**3.14** A água ou termofluido utilizado no sistema de aquecimento (salamandras Hidro, caldeiras, recuperadores aquecimento central, entre outros) deve cumprir os requisitos legais vigentes, bem como garantir as seguintes características físico-químicas: ausência de partículas sólidas em suspensão; baixo nível de condutividade; dureza residual de 5 a 7 graus franceses; pH neutro, próximo de 7; baixa concentração de cloretos e ferro; e ausência de entradas de ar por depressão ou outros. Caso a instalação potencie um make-up de água automático o mesmo deve considerar a montante um sistema de tratamento preventivo composto por filtração, descalcificação e dosificação preventiva de polifosfatos (incrustações e corrosão), bem como uma etapa de desgaseificação, caso tal se verifique necessário. Se em alguma circunstância algum destes indicadores apresentar valores fora do recomendado, a Garantia deixará de ter efeito. É ainda obrigatório a colocação de uma válvula antiretorno entre a válvula de enchimento automático e a alimentação de água de rede, bem como, que a referida alimentação disponha sempre de pressão constante, mesmo com falta de electricidade, não dependendo de bombas elevatórias, autoclaves, ou, outros.



# CONDIÇÕES GERAIS DE GARANTIA

**3.15** Salvo nos casos expressamente previstos na lei, uma intervenção em garantia não renova o período de garantia do Produto. Os direitos emergentes da Garantia não são transmissíveis ao adquirente do Produto.

**3.16** Os equipamentos devem ser instalados em locais acessíveis e sem risco para o técnico. Os meios necessários para o acesso aos mesmos serão disponibilizados pelo Comprador, ficando a cargo deste os eventuais encargos daí decorrentes.

**3.17** A Garantia é válida para os Produtos e equipamentos vendidos pela Solzaima SA apenas e exclusivamente dentro da zona geográfica e territorial do país onde foi efetuada a venda do Produto pela Solzaima.

## 4. Circunstâncias que excluem a aplicação da Garantia

Ficam excluídos da Garantia, ficando o custo total da reparação a cargo do Comprador, os seguintes casos:

**4.1.** Produtos com mais de 2000 horas de funcionamento;

**4.2.** Produtos reconicionados e revendidos.

**4.3.** Operações de manutenção, afinações do Produto, arranques, limpeza, eliminação de erros ou anomalias que não estejam relacionados com deficiências de componentes dos equipamentos e substituição das pilhas;

**4.4.** Componentes em contacto direto com o fogo tais como: apoios de vermiculite, chapas deflectoras ou de proteção, vermiculite, cordões de vedação, queimadores, gavetas de cinza, apara lenha, registos de fumo, grelhas de cinza, cujo desgaste está diretamente relacionado com as condições de utilização.

Degradação da pintura, assim como aparecimento de corrosão por degradação desta, devido ao excesso de carga de combustível, uso de gaveta aberta ou tiragem excessiva da chaminé da instalação (a chaminé deve respeitar a tiragem aconselhada na Ficha Técnica-SFT do Produto). A quebra do vidro por manuseamento indevido ou outro motivo não relacionado com deficiência do Produto. Nos equipamentos família de pellets as resistências de acendimento são uma peça de desgaste, pelo que as mesmas possuem somente garantia de 6 meses, ou 1000 acendimentos (a que ocorrer primeiro);

**4.5.** Componentes considerados de desgaste, tais como, chumaceiras, casquilhos e rolamentos;

**4.6.** Deficiências de componentes externos ao Produto que possam afetar o seu correto funcionamento, bem como danos materiais ou outros (ex. telhas, telhados, coberturas impermeabilizadas, tubagens, ou, danos pessoais) originados pelo uso indevido de materiais na instalação ou pela não execução da instalação de acordo com as normas de instalação do Produto, regulamentação aplicável ou regras de boa arte, nomeadamente quando não se tenha promovido a aplicação de tubagem adequada à temperatura em uso, de vasos de expansão, de válvulas anti-retorno, de válvulas de segurança, de válvulas anticorrosão, entre outros;

**4.7.** Produtos cujo funcionamento tenha sido afetado por falhas ou deficiências de componentes externos ou por deficientes dimensionamentos;

**4.8.** Defeitos provocados pelo uso de acessórios ou de Componentes de substituição que não sejam as determinadas pela Solzaima, S.A.;

**4.9.** Os defeitos que provenham do incumprimento das instruções de instalação, utilização e funcionamento ou de aplicações não conformes com o uso a que se destina o Produto, ou ainda de fatores climáticos anormais, de condições estranhas de funcionamento, de sobrecarga ou de uma manutenção ou limpeza realizados inadequadamente;

**4.10.** Os Produtos que tenham sido modificados ou manipulados por pessoas alheias aos Serviços Técnicos Oficiais da marca e consequentemente sem autorização explícita da Solzaima, S.A.;

**4.11.** As avarias causadas por agentes externos (roedores, aves, aranhas, etc.), fenómenos atmosféricos e/ou geológicos (terramotos, tempestades, geadas, granizos, trovoadas, chuvas, etc.), ambientes agressivos húmidos ou salinos (exemplo: proximidade do mar ou rio), assim como as derivadas de pressão de água excessiva, alimentação elétrica inadequada (tensão com variações superiores 10%, face o valor nominal de 230V, ou, tensão no neutro superior a 5V, ou, ausência de proteção terra), pressão ou abastecimento dos circuitos inadequados, atos de vandalismo, confrontos urbanos e conflitos armados de qualquer tipo, bem como derivados;

**4.12.** A não utilização de combustível recomendado pelo fabricante é condição de exclusão da Garantia;

**Nota explicativa:** No caso de aparelhos a pellets o combustível usado deve ser certificado pela norma EN 14961-2 grau A1. Igualmente, antes de comprar grande quantidade deve testar o combustível para verificar como este se comporta. Nos equipamentos de lenha esta deve ter um teor de humidade inferior a 20 %.

**4.13.** O aparecimento de condensação, quer por instalação deficiente, quer pela utilização de combustíveis que não lenha virgem (tais como, paletes ou madeira impregnadas de tintas ou vernizes, sal ou outros componentes), que possam contribuir para a degradação acelerada do equipamento, especialmente da sua câmara de combustão;

**4.14.** Todos os Produtos, Componentes ou componentes danificados no transporte ou na instalação;

**4.15.** As operações de limpeza realizadas ao aparelho ou componentes do mesmo, motivadas por condensações, qualidade do combustível, mau ajuste ou outras circunstâncias do local onde está instalado. Igualmente, exclui-se da Garantia as intervenções para a descalcificação do Produto (a eliminação do calcário ou outros materiais depositados dentro do aparelho e produzido pela qualidade da água de abastecimento). De igual forma, são excluídas da presente Garantia as intervenções de purga de ar do circuito ou desbloqueio de bombas circuladoras.

**4.16.** A instalação dos equipamentos fornecidos pela Solzaima, S.A. devem contemplar a possibilidade de fácil remoção dos mesmos, bem como, pontos de acesso aos componentes mecânicos, hidráulicos e eletrónicos do equipamento e da instalação. Quando a instalação não permita acesso imediato e seguro aos equipamentos, os custos adicionais de meios de acesso e segurança ficarão sempre a cargo do Comprador. O custo da desmontagem e montagem de caixotes de placas de gesso cartonado ou paredes de alvenaria, isolamentos ou outros elementos, tais como chaminés e ligações hidráulicas que impeçam o livre acesso ao Produto (se o Produto for instalado no interior de um caixote de gesso cartonado, alvenaria ou outro espaço dedicado deve respeitar as dimensões e características indicadas no manual de instruções e utilização que acompanha o aparelho).

**4.17.** Intervenções de informação ou esclarecimento ao domicílio sobre utilização do seu sistema de aquecimento, programação e/ou reprogramação de elementos de regulação e controlo, tais como termostatos, reguladores, programadores, etc.;

**4.18.** Intervenções de ajuste de combustível em aparelhos de pellets, limpeza, deteção de fugas de água nas tubagens externas ao aparelho, danos produzidos devido a necessidade de limpeza das máquinas ou das chaminés de evacuação de gases;

**4.19.** Intervenções de urgência não incluídas na prestação de Garantia i.e., intervenções de fins-de-semana e feriados por se tratar de intervenções especiais não incluídos na cobertura da Garantia e que têm, portanto, um custo adicional, realizar-se-ão exclusivamente a pedido expresso do Comprador e mediante disponibilidade do Produtor.

## 5. Inclusão da Garantia

A Solzaima, S.A. corrigirá, sem nenhum encargo para o Comprador, os defeitos cobertos pela Garantia, mediante a reparação do Produto. Os Produtos ou Componentes substituídos passarão a ser propriedade da Solzaima, S.A..

## 6. Responsabilidade da Solzaima, S.A.

Sem prejuízo do legalmente estabelecido, a responsabilidade da Solzaima, S.A., em matéria de garantia, limita-se ao estabelecido nas presentes condições de Garantia.

## 7. Tarifário Serviços realizados fora âmbito Garantia

As intervenções realizadas fora do âmbito da Garantia estão sujeitas à aplicação do tarifário em vigor.

## 8. Garantia Serviços realizados fora âmbito Garantia

As intervenções realizadas fora do âmbito da Garantia realizadas pelo serviço oficial de assistência técnica da Solzaima dispõe de 6 meses de garantia.

# CONDIÇÕES GERAIS DE EXTENSÃO DE GARANTIA



## 1. Designação social e morada do Produtor e Objeto

Solzaima  
Rua dos Outarelos, 111  
3750-362 Belazaima do Chão

O presente consubstancia a prestação pela Solzaima de uma Garantia voluntária de 4 anos, ou 4000 horas, a que ocorrer primeiro, sobre os produtos por si produzidos e comercializados (doravante "Produto(s)"), traduzindo-se num guia, que se pretende esclarecedor, para o acionamento eficaz da Garantia voluntária (doravante "Garantia Solzaima4") de que beneficiam os consumidores (doravante designados por Compradores) sobre os Produtos.

Por favor, leia estes Termos e Condições Gerais com atenção de modo a tomar conhecimento exacto do que se encontra e do que não se encontra coberto pela Garantia Solzaima4. Por favor, conserve este documento num lugar seguro.

Naturalmente, o presente documento não afeta os direitos legais de Garantia do Comprador emergentes de contrato de compra e venda tendo por objeto os Produtos.

## 2. Identificação do Produto sobre o qual recai a Garantia Solzaima4

A presente Garantia Solzaima4 é aplicável a todos os produtos da marca Solzaima, família pellets fornecidos no período compreendido entre 01 de Agosto de 2018 e 30 de Março de 2020, e deverá ser subscrita até 3 meses face a data de factura cliente final, ou, 100 horas de trabalho do produto (a que ocorrer primeiro), com as seguintes excepções, nas quais a Garantia nunca será aplicável:

**2.1** Utilizações profissionais, industriais, ou intensivas dos produtos A Solzaima entende por utilização profissional, industrial, ou, intensiva todos os produtos instalados em espaços industriais, comerciais, ou, cuja utilização seja superior a 1500 horas por ano (civil);

**2.2** Produtos com mais de 4000 horas de funcionamento;

**2.3** Produtos reconicionados e revendidos.

A subscrição da Garantia Solzaima4 é efectuada mediante registo (serviço de arranque a ser suportado pelo comprador, ou, por outra entidade em seu nome).

## 3. Entrada e vigor e duração

Esta Garantia entrará em vigor na data de Factura e após registo (Ponto 2), permanecendo em vigor pelo período de 4 anos, excepto em caso de cessação antecipada por não conformidade verificada (Ponto 2, e/ou 8).

## 4. Limite Geográfico

A Garantia Solzaima4 é válida para os Produtos e equipamentos vendidos pela Solzaima apenas e exclusivamente dentro da zona geográfica e territorial do país onde foi efetuada a venda do Produto pela Solzaima.

## 5. Inclusão da Garantia Solzaima4

A Solzaima, corrigirá, sem nenhum encargo relativo à mão-de-obra e deslocação do técnico, para o Comprador, os defeitos de fabrico cobertos pela Garantia Solzaima4 (Ponto 6), mediante a reparação do Produto.

## 6. Cobertura da Garantia Solzaima4

A Garantia Solzaima4 cobre a reparação sem qualquer encargo para o comprador de defeitos de fabrico da estrutura base do produto. Entende-se por estrutura base o corpo do equipamento livre de qualquer parte amovível.

## 7. Exercer Direitos sobre a Garantia Solzaima4

**7.1** Para exercer os seus direitos, e desde que não se mostre ultrapassado o prazo indicado no número 3, ou, qualquer exclusão indicada no número 8 o Comprador deve denunciar por escrito à Solzaima, a falta de conformidade do Produto num prazo máximo de 10 (dez) dias a contar da data em que a tenha detetado;

**7.2** Durante o período de vigência da Garantia Solzaima4, referido no número 3 supra (e para que esta se mantenha válida), as reparações no Produto devem ser exclusivamente realizadas pelos Serviços Técnicos Oficiais da Marca. Todos os serviços prestados no âmbito da presente Garantia Solzaima4, serão realizados de segunda a sexta-feira dentro do horário e calendário laboral legalmente estabelecidos em cada região.

**7.3** Todos os pedidos de assistência deverão ser apresentados ao serviço de apoio ao Cliente da Solzaima, através do e-mail: [apoio.cliente@solzaima.pt](mailto:apoio.cliente@solzaima.pt). No momento da realização da assistência técnica ao Produto, o Comprador deverá apresentar, documento comprovativo da Garantia Solzaima4 do Produto, ou outro documento demonstrativo da sua Subscrição.

## 8. Circunstâncias que excluem a aplicação da Garantia Solzaima4

Ficam excluídos da Garantia Solzaima4, ficando o custo total da reparação a cargo do Comprador, os seguintes casos:

**8.1.** Deficiências de componentes externos ao Produto que possam afetar o seu correto funcionamento, bem como danos materiais ou outros (ex. telhas, telhados, coberturas impermeabilizadas, tubagens, ou, danos pessoais) originados pelo uso indevido de materiais na instalação, ou pela não execução da instalação de acordo com as normas de instalação do Produto, regulamentação aplicável ou regras de boa arte;

**8.2** Produtos cujo funcionamento tenha sido afetado por falhas, ou deficiências de componentes externos ou por deficientes dimensionamentos;

**8.3** Defeitos provocados pelo uso de acessórios ou de Componentes de substituição que não sejam as determinadas pela Solzaima;

**8.4** Os defeitos que provenham do incumprimento das instruções de instalação, utilização e funcionamento (exemplo gaveta aberta) ou de aplicações não conformes com o uso a que se destina o Produto, ou ainda de fatores climáticos anormais, de condições estranhas de funcionamento, de sobrecarga ou de uma manutenção ou limpeza realizados inadequadamente;

**8.5** Os Produtos que tenham sido modificados ou manipulados por pessoas alheias aos Serviços Técnicos Oficiais da marca e consequentemente sem autorização explícita da Solzaima;

**8.6** As avarias causadas por agentes externos (roedores, aves, aranhas, etc.), fenómenos atmosféricos e/ou geológicos (terramotos, tempestades, geadas, granizos, trovoadas, chuvas, etc.), ambientes agressivos, químicos, húmidos ou salinos (exemplo: proximidade do mar ou rio), assim como as derivadas de pressão de água excessiva, alimentação elétrica inadequada (tensão com variações superiores 10%, face o valor nominal de 230V), pressão ou abastecimento dos circuitos inadequados, atos de vandalismo, confrontos urbanos e conflitos armados de qualquer tipo, bem como derivados;

**8.7** A não utilização de combustível recomendado pelo fabricante é condição de exclusão da Garantia Solzaima4;

**8.8** Fenómenos de corrosão superficial decorrentes de má instalação, cura de tinta incompleta, ou não realizada, utilização, conservação do equipamento, ou, sobreaquecimento do aparelho;

**8.9** Ruptura por força mecânica excessiva.

## 9. Responsabilidade da Solzaima

Sem prejuízo do legalmente estabelecido, a responsabilidade da Solzaima, em matéria de Garantia Solzaima4, limita-se ao estabelecido nas presentes condições de Garantia Solzaima4.

## 10. Tarifário Serviços realizados fora âmbito Garantia Solzaima4

As intervenções realizadas fora do âmbito da Garantia Solzaima4 estão sujeitas à aplicação do tarifário em vigor.

## 11. Despesas Administrativas

No caso de faturas referentes a serviços desenvolvidos cujo pagamento não seja efetuado no prazo estipulado serão acrescidos juros de mora à taxa máxima legal em vigor.

## 12. Tribunal Competente

Para a resolução de qualquer litígio emergente do contrato de compra e venda tendo por objeto os Produtos abrangidos pela Garantia Solzaima4, os Contraentes atribuem competência exclusiva ao foro da comarca de Águeda, com expressa renúncia a qualquer outro.



Rua dos Outarelos, 111  
3750-362 Belazaima do Chão  
Águeda - Portugal

T. (+351) 234.650.650  
mail@solzaima.com  
www.solzaima.com



# SOLZAIMA

Cofinanciado por:



UNIÃO EUROPEIA  
Fundo Europeu  
de Desenvolvimento Regional